

# 平成18年12月期第3四半期決算 参考資料

1. 連結損益の状況
2. 利益増減主要因（計画比）
3. 利益増減主要因（前年比）
4. 連結貸借対照表及び増減主要因
5. 設備投資、減価償却費、キャッシュ・フロー（連結）
6. 連結通期予想
7. セールス状況
8. 自動販売機の設置状況
9. ホームマーケットシェア

***Coca-Cola* West**

コカ・コーラウエストホールディングス株式会社

平成18年10月24日

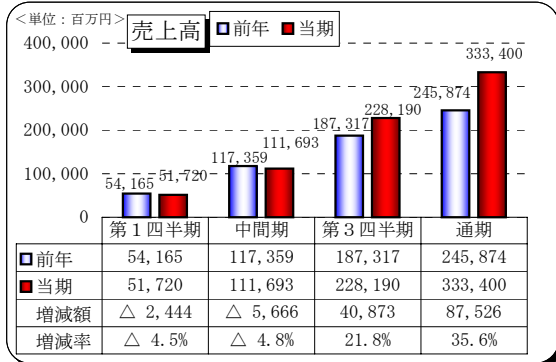
# 1. 連結損益の状況

(平成18年1月1日～平成18年9月30日)

(単位：百万円、%)

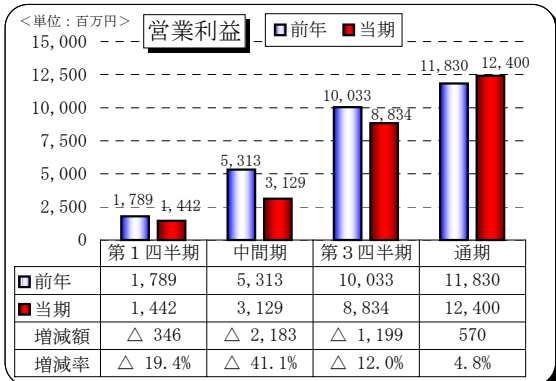
	平成17年 第3四半期 実績	平成18年第3四半期					
		計 画 ※	実 績	計 画 比		前 年 比	
				増減額	増減率	増減額	増減率
売上高	187,317	230,200	228,190	△ 2,009	△ 0.9	40,873	21.8
営業利益	10,033	8,800	8,834	34	0.4	△ 1,199	△ 12.0
経常利益	10,256	9,400	9,373	△ 26	△ 0.3	△ 882	△ 8.6
四半期純利益	5,137	5,200	5,185	△ 14	△ 0.3	48	0.9

※上記計画は平成18年8月8日付で発表した通期の業績予想値に基づく数値です。



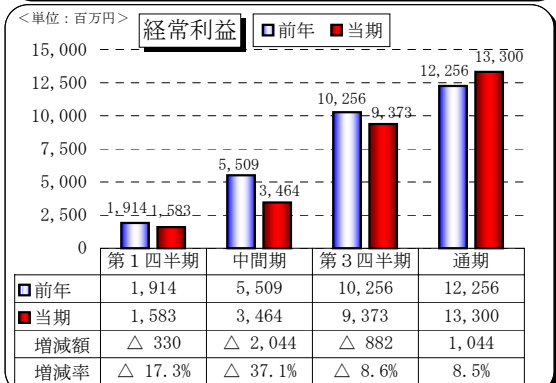
## <平成18年第3四半期実績>

経営統合による規模(営業エリア等)の拡大に伴い、売上高は前年同期に比べ408億7千3百万円増収(21.8%増)の2,281億9千万円となりました。



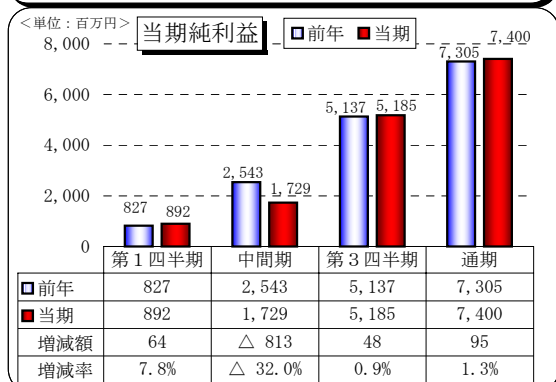
## <平成18年第3四半期実績>

営業利益も経営統合による規模(営業エリア等)の拡大に伴い、7月以降は前年同期に比べ増加いたしました。中間連結会計期間(1～6月)までの減益分を取り戻すまでには至らず、営業利益は前年同期に比べ11億9千9百万円減益(12.0%減)の88億3千4百万円となりました。



## <平成18年第3四半期実績>

営業利益の減少を受け、経常利益は前年同期に比べ8億8千2百万円減益(8.6%減)の93億7千3百万円となりました。



## <平成18年第3四半期実績>

前年同期に、特別損失として自動販売機に係る新紙幣対応費用が発生していたこと等により、四半期純利益は前年同期に比べ4千8百万円増益(0.9%増)の51億8千5百万円となりました。

## 2. 利益増減主要因 (計画比)

(平成18年1月1日～平成18年9月30日)

(単位：百万円)

	平成18年第3四半期		増減額	主な増減要因
	計画 ※1	実績		
売上高	230,200	228,190	△ 2,009	<ul style="list-style-type: none"> <li>・販売会社(※2)の影響</li> <li>  販売数量の減 <span style="float: right;">△ 2,264</span></li> <li>  セールスマックスによる増 <span style="float: right;">419</span></li> <li>・関西ビバレッジサービスの減 <span style="float: right;">△ 259</span></li> <li>・鷹正宗の減 <span style="float: right;">△ 129</span></li> <li>・西日本ビバレッジの減 <span style="float: right;">△ 32</span></li> <li>・その他 <span style="float: right;">256</span></li> </ul>
売上原価	129,900	129,756	△ 143	<ul style="list-style-type: none"> <li>・販売会社(※2)の影響</li> <li>  販売数量の減 <span style="float: right;">△ 1,165</span></li> <li>  セールスマックスによる増 <span style="float: right;">1,014</span></li> <li>・西日本ビバレッジの増 <span style="float: right;">108</span></li> <li>・関西ビバレッジサービスの減 <span style="float: right;">△ 104</span></li> <li>・鷹正宗の減 <span style="float: right;">△ 99</span></li> <li>・その他 <span style="float: right;">103</span></li> </ul>
売上総利益	100,300	98,434	△ 1,865	
販売費及び一般管理費	91,500	89,599	△ 1,900	<ul style="list-style-type: none"> <li>・広告宣伝費の減 <span style="float: right;">△ 639</span></li> <li>・販売手数料の減 <span style="float: right;">△ 320</span></li> <li>・業務委託費の減 <span style="float: right;">△ 286</span></li> <li>・賃借料の減 <span style="float: right;">△ 236</span></li> <li>・減価償却費の減 <span style="float: right;">△ 182</span></li> <li>・その他 <span style="float: right;">△ 237</span></li> </ul>
営業利益	8,800	8,834	34	
営業外収益	1,200	1,173	△ 26	
営業外費用	600	633	33	
経常利益	9,400	9,373	△ 26	
特別利益	—	28	28	
特別損失	600	661	61	<ul style="list-style-type: none"> <li>・投資有価証券売却損の増 <span style="float: right;">60</span></li> <li>・台風災害損失の増 <span style="float: right;">39</span></li> <li>・その他 <span style="float: right;">△ 38</span></li> </ul>
税金等調整前四半期純利益	8,800	8,741	△ 58	
法人税等	3,700	3,645	△ 54	
少数株主利益又は少数株主損失(△)	△ 100	△ 89	10	
四半期純利益	5,200	5,185	△ 14	

※1 上記計画は平成18年8月8日付で発表した通期の業績予想値に基づく数値です。

※2 販売会社とは、コカ・コーラウエストジャパン株式会社、近畿コカ・コーラボトリング株式会社、三笠コカ・コーラボトリング株式会社の3社です。

### 3. 利益増減主要因（前年比）

（平成18年1月1日～平成18年9月30日）

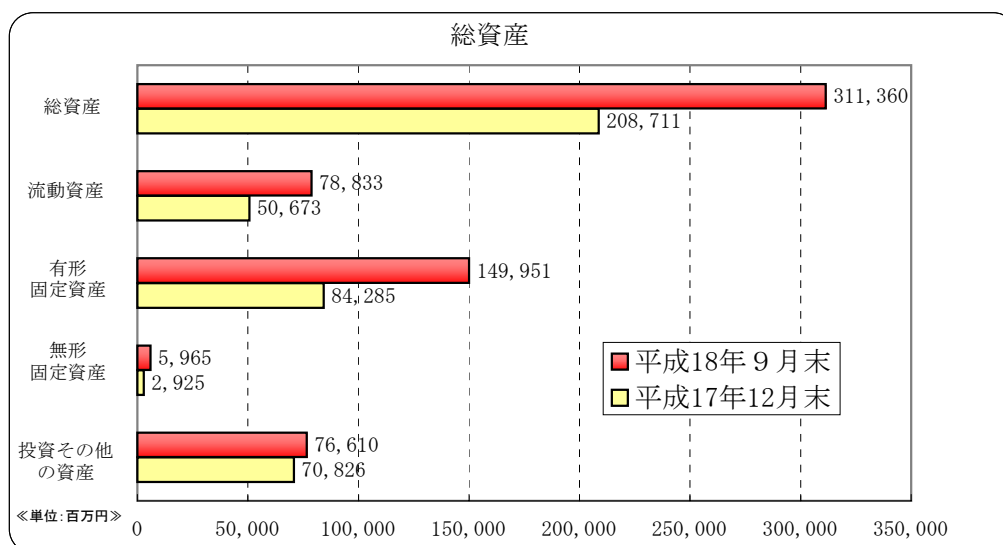
（単位：百万円）

	平成17年 第3四半期	平成18年 第3四半期	増減額	主な増減要因
売上高	187,317	228,190	40,873	<ul style="list-style-type: none"> <li>・販売数量の減 <span style="float: right;">△ 5,583</span></li> <li>・セールスマックスによる減 <span style="float: right;">△ 627</span></li> <li>・近畿グループの増 <span style="float: right;">49,124</span></li> <li>・計上科目変更による増 <span style="float: right;">550</span></li> <li>・西日本ビバレッジの減 <span style="float: right;">△ 1,012</span></li> <li>・鷹正宗の減 <span style="float: right;">△ 573</span></li> <li>・その他 <span style="float: right;">△ 1,006</span></li> </ul>
売上原価	105,266	129,756	24,489	<ul style="list-style-type: none"> <li>・販売数量の減 <span style="float: right;">△ 2,845</span></li> <li>・セールスマックスによる減 <span style="float: right;">△ 725</span></li> <li>・近畿グループの増 <span style="float: right;">28,841</span></li> <li>・計上科目変更による増 <span style="float: right;">1,270</span></li> <li>・西日本ビバレッジの減 <span style="float: right;">△ 530</span></li> <li>・鷹正宗の減 <span style="float: right;">△ 418</span></li> <li>・その他 <span style="float: right;">△ 1,104</span></li> </ul>
売上総利益	82,050	98,434	16,383	
販売費及び一般管理費	72,016	89,599	17,582	<ul style="list-style-type: none"> <li>・近畿グループの増 <span style="float: right;">18,528</span></li> <li>・減価償却費の増 <span style="float: right;">164</span></li> <li>・賃借料の減 <span style="float: right;">△ 313</span></li> <li>・広告宣伝費の減 <span style="float: right;">△ 250</span></li> <li>・輸送費の減 <span style="float: right;">△ 126</span></li> <li>・販売手数料の減 <span style="float: right;">△ 96</span></li> <li>・その他 <span style="float: right;">△ 325</span></li> </ul>
営業利益	10,033	8,834	△ 1,199	
営業外収益	879	1,173	294	
営業外費用	656	633	△ 22	
経常利益	10,256	9,373	△ 882	
特別利益	316	28	△ 287	<ul style="list-style-type: none"> <li>・収用補償金の減 <span style="float: right;">△ 121</span></li> <li>・固定資産売却益の減 <span style="float: right;">△ 75</span></li> <li>・投資有価証券売却益の減 <span style="float: right;">△ 66</span></li> <li>・その他 <span style="float: right;">△ 25</span></li> </ul>
特別損失	1,715	661	△ 1,053	<ul style="list-style-type: none"> <li>・経営統合関連費用の増 <span style="float: right;">353</span></li> <li>・投資有価証券売却損の増 <span style="float: right;">60</span></li> <li>・地震対策費用の増 <span style="float: right;">59</span></li> <li>・台風災害損失の増 <span style="float: right;">39</span></li> <li>・新紙幣対応費用の減 <span style="float: right;">△ 1,086</span></li> <li>・固定資産除却補償金の減 <span style="float: right;">△ 244</span></li> <li>・その他 <span style="float: right;">△ 234</span></li> </ul>
税金等調整前四半期純利益	8,857	8,741	△ 116	
法人税等	3,629	3,645	16	
少数株主利益又は少数株主損失(△)	90	△ 89	△ 180	
四半期純利益	5,137	5,185	48	

#### 4. 連結貸借対照表及び増減主要因

(単位：百万円)

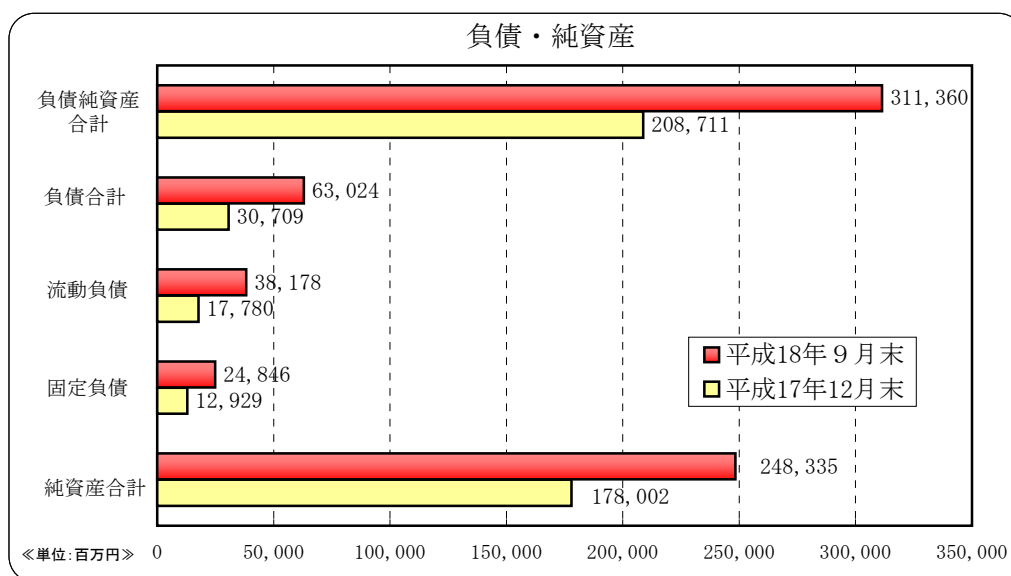
	平成17年 12月末	平成18年 9月末	増減額	主な増減要因	
				経営統合	その他
流動資産	50,673	78,833	28,160		
現金及び預金	13,101	17,803	4,702	4,480	
受取手形及び売掛金	11,994	25,935	13,940	9,939	
有価証券	7,706	7,373	△ 332	5	
たな卸資産	7,169	11,169	3,999	4,802	
その他	10,769	16,636	5,866	6,364	
貸倒引当金	△ 67	△ 84	△ 17	△ 36	
固定資産	158,038	232,526	74,488		
有形固定資産	84,285	149,951	65,665		
建物及び構築物	18,856	34,137	15,280	14,729	
機械装置及び運搬具	13,981	20,007	6,025	6,442	
販売機器	15,253	33,770	18,517	15,674	販売機器取得による増
土地	34,369	58,460	24,091	23,437	北九州新拠点、滋賀新拠点取得による増
その他	1,824	3,576	1,751	1,675	
無形固定資産	2,925	5,965	3,039		
ソフトウェア他	2,925	5,965	3,039	3,345	
投資その他の資産	70,826	76,610	5,783		
投資有価証券	60,348	56,450	△ 3,897	2,423	投資信託の解約による減
前払年金費用	6,746	9,490	2,743		
その他	3,973	11,490	7,516	9,659	
貸倒引当金	△ 241	△ 821	△ 580	△ 628	
資産合計	208,711	311,360	102,648		



(単位：百万円)

	平成17年 12月末	平成18年 9月末	増減額	主な増減要因	
				経営統合	その他
流動負債	17,780	38,178	20,398		
支払手形及び買掛金	2,809	7,588	4,779	4,046	
短期借入金	—	3,126	3,126	3,126	
1年以内に返済する長期借入金	—	2,980	2,980	2,980	
未払法人税等	2,166	1,345	△ 820	218	
未払金	7,787	12,709	4,921	6,934	
設備支払手形	183	564	381	344	
その他	4,833	9,863	5,029	1,953	
固定負債	12,929	24,846	11,917		
長期借入金	—	3,000	3,000	3,000	
退職給付引当金	2,768	4,697	1,928	1,897	
役員退職引当金	206	231	24	158	
負ののれん	48	2,016	1,967	1,971	
その他	9,905	14,901	4,995	5,164	
負債合計	30,709	63,024	32,315		
資本金	15,231	15,231	—		
資本剰余金	35,399	109,072	73,672	73,672	
利益剰余金	131,982	133,238	1,256		
自己株式	△ 11,442	△ 11,229	213		
評価・換算差額等	2,437	1,968	△ 469		
少数株主持分	4,394	53	△ 4,340	△ 4,340	
純資産合計	178,002	248,335	70,333		
負債純資産合計	208,711	311,360	102,648		

※「貸借対照表の純資産の部の表示に関する会計基準」の適用により、「資本の部」を「純資産の部」に変更しております。これに伴い、平成17年12月末の資本の部も、純資産の部に組み替えております。



## 5. 設備投資、減価償却費、キャッシュ・フロー（連結）

（平成18年1月1日～平成18年9月30日）

### （1）設備投資、減価償却費

（単位：百万円）

		平成17年 第3四半期	平成18年 第3四半期
設備 投資 額	土地	990	820
	建物・構築物	1,941	1,686
	機械及び装置	577	1,547
	販売機器	5,016	9,785
	その他	2,354	2,876
	計	10,880	16,716
減価償却費		10,123	12,920

### （2）キャッシュ・フロー

（単位：百万円）

	平成17年 第3四半期	平成18年 第3四半期
営業活動による キャッシュ・フロー	11,884	15,938
投資活動による キャッシュ・フロー	△ 10,643	△ 13,677
財務活動による キャッシュ・フロー	△ 3,333	△ 4,456
現金及び現金同等物の 期末残高	19,694	22,482

## 6. 連結通期予想

(平成18年1月1日～平成18年12月31日)

### (1) 業績予想

(単位：百万円、%)

	平成17年	平成18年予想	増減額	増減率
売上高	245,874	333,400	87,526	35.6
営業利益	11,830	12,400	570	4.8
経常利益	12,256	13,300	1,044	8.5
当期純利益	7,305	7,400	95	1.3

### (2) 設備投資、減価償却費

(単位：百万円)

		平成17年	平成18年予想
設備投資額	土地	2,055	2,815
	建物・構築物	2,757	4,455
	機械及び装置	2,464	2,971
	販売機器	5,819	13,348
	その他	3,104	3,330
	計	16,199	26,919
減価償却費		13,860	19,396

### (3) キャッシュ・フロー

(単位：百万円)

	平成17年	平成18年予想
営業活動による キャッシュ・フロー	16,607	23,299
投資活動による キャッシュ・フロー	△ 15,256	△ 18,884
財務活動による キャッシュ・フロー	△ 2,901	△ 5,330
現金及び現金同等物の 期末残高	20,238	19,323



## 7. セールス状況

(平成18年1月1日～平成18年9月30日)

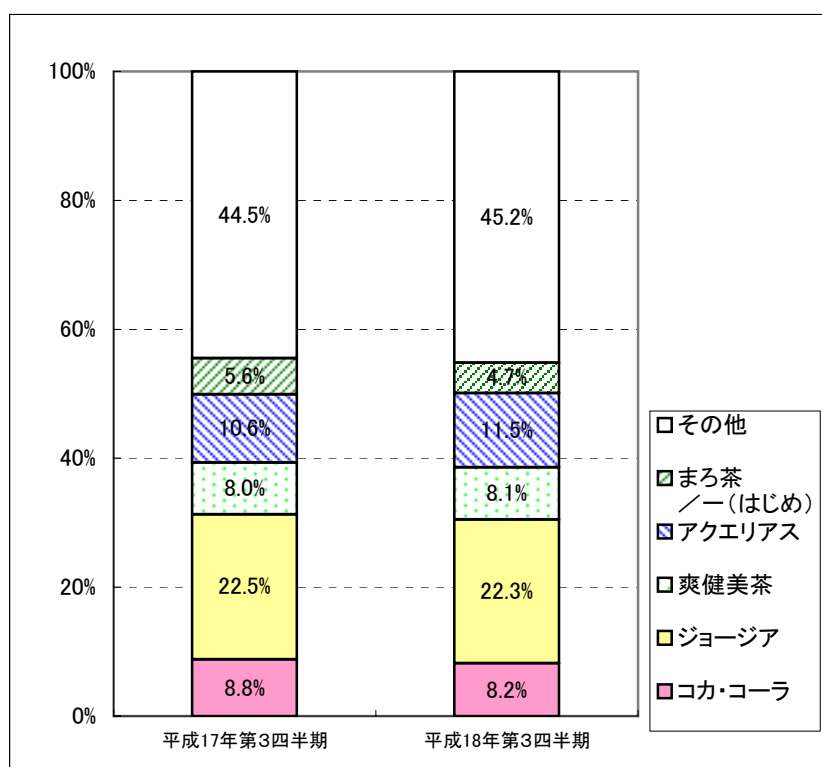
<ブランド別>

(単位：千ケース、%)

	平成17年 第3四半期	平成18年 第3四半期	増減率	
コカ・コーラ	12,669	11,433	△ 9.8	
ジョージア	32,460	31,105	△ 4.2	
爽健美茶	11,541	11,388	△ 1.3	
アクエリアス	15,341	16,026	+4.5	
まろ茶／ー (はじめ)	8,151	6,602	△ 19.0	
その他	煌	821	697	△ 15.1
	ファンタ	6,898	6,671	△ 3.3
	カナダドライ	1,454	1,345	△ 7.5
	リアルゴールド	1,717	1,524	△ 11.2
	Qoo、HI-C	3,307	2,736	△ 17.3
	森の水だより、ミナクア	4,481	4,544	+1.4
	紅茶花伝	3,797	3,943	+3.8
	その他	7,739	8,831	+14.1
	シロップ、パウダー、食品	34,026	32,755	△ 3.7
合計	144,403	139,602	△ 3.3	

注) 平成17年第3四半期実績は、コカ・コーラウエストジャパン、近畿コカ・コーラボトリング、三笠コカ・コーラボトリングの前年実績の合計。

<ブランド別構成比>



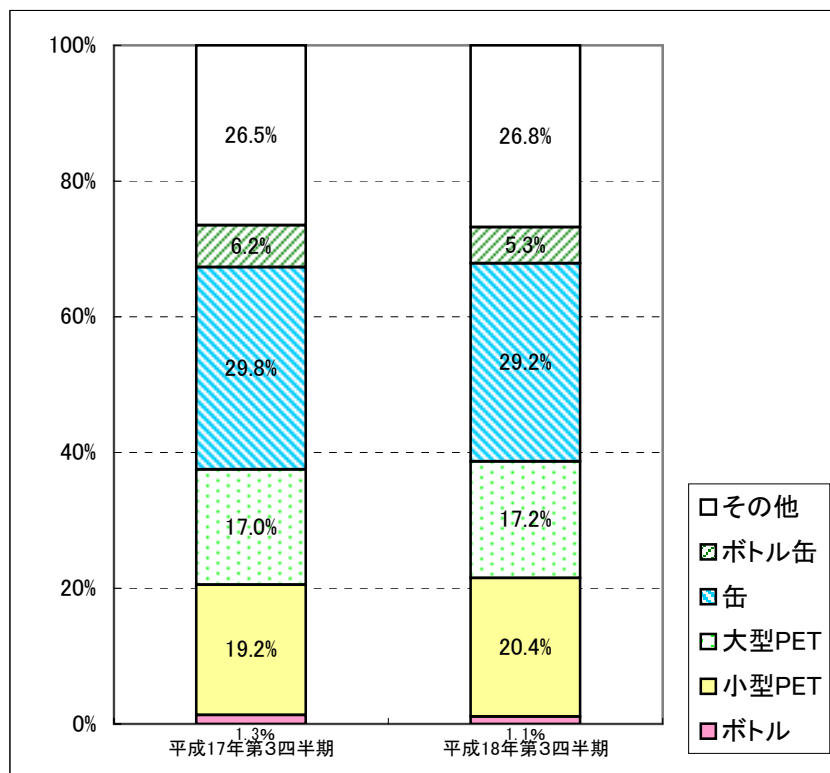
<パッケージ別>

(単位：千ケース、%)

		平成17年 第3四半期	平成18年 第3四半期	増減率	
ボ ト ル	リターナブル	1,144	1,111	△ 2.8	
	ワンウェイ	655	436	△ 33.5	
	小計	1,799	1,547	△ 14.0	
P E T	小 型	～ 350ml	7,101	7,206	+1.5
		～ 500ml	20,687	21,265	+2.8
	大 型	～ 1000ml	1,810	1,744	△ 3.6
		～ 1500ml	6,515	6,241	△ 4.2
		～ 2000ml	16,204	16,083	△ 0.7
	小計		52,317	52,538	+0.4
缶	～ 200ml	27,247	26,673	△ 2.1	
	～ 250ml	6,621	5,599	△ 15.4	
	～ 350ml	7,164	7,018	△ 2.0	
	～ 500ml	1,981	1,458	△ 26.4	
	小計	43,014	40,748	△ 5.3	
ボトル缶		8,976	7,328	△ 18.4	
その他		4,271	4,687	+9.7	
シロップ、パウダー、食品		34,026	32,755	△ 3.7	
合計		144,403	139,602	△ 3.3	

注) 平成17年第3四半期実績は、コカ・コーラウエストジャパン、近畿コカ・コーラボトリング、三笠コカ・コーラボトリングの前年実績の合計。

<パッケージ別構成比>



<チャネル別>

(単位：千ケース、%)

	平成17年 第3四半期	平成18年 第3四半期	増減率
ベンディング ※1	44,900	44,303	△ 1.3
チェーンストア ※2	29,392	29,444	+0.2
コンビニ ※3	15,007	14,111	△ 6.0
リテール ※4	22,934	20,493	△ 10.6
フードサービス ※5	14,373	13,770	△ 4.2
代理店 ※6	1,354	1,272	△ 6.1
その他	16,444	16,210	△ 1.4
合計	144,403	139,602	△ 3.3

注) 平成17年第3四半期実績は、コカ・コーラウエストジャパン、近畿コカ・コーラボトリング、三笠コカ・コーラボトリングの前年実績の合計。

※1 ベンディング：自動販売機を通じてお客さまに商品を届けるビジネスのこと(小売業)。

※2 チェーンストア：スーパーマーケット等におけるビジネスのこと(卸売業)。

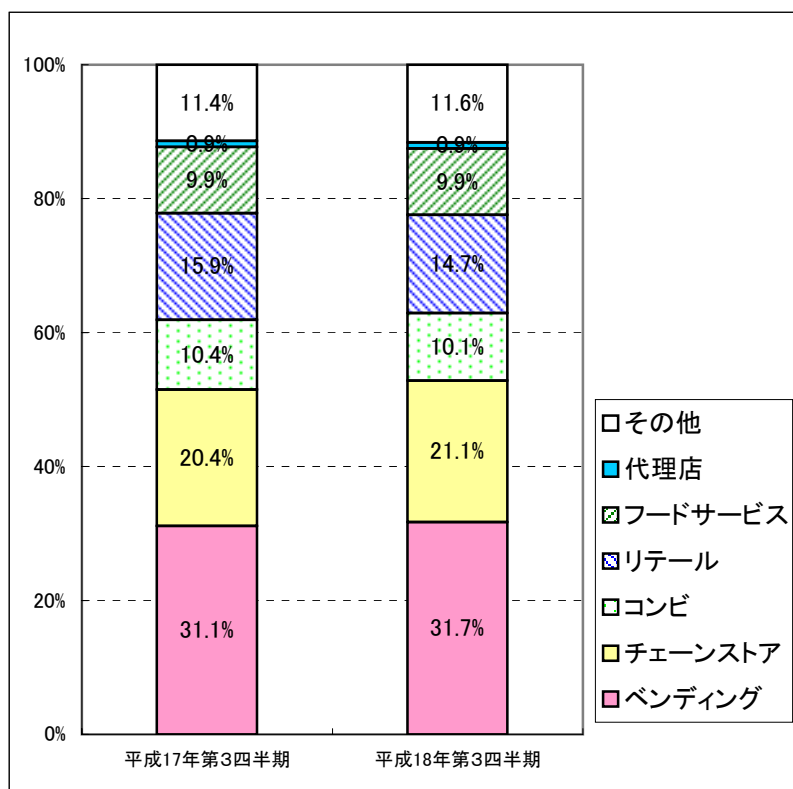
※3 コンビ：コンビニエンスチェーン店の手売りマーケットにおけるビジネスのこと。

※4 リテール：一般食料品店、酒屋などの手売りマーケットにおけるビジネスのこと。

※5 フードサービス：外食マーケットにおいて、シロップ販売を行うビジネスのこと。

※6 代理店：離島、遠隔地において、コカ・コーラ製品をオペレーションしていただいている協力会社のこと。

<チャネル別構成比>



## 8. 自動販売機の設置状況

### (1) 設置台数状況

(単位：台)

		平成17年末	平成18年 1月－9月		平成18年 9月末
			投入	引揚	
資産機	レギュラー	98,195	9,827	△ 11,770	96,252
	フルサービス	134,135	26,744	△ 20,893	139,986
	カップマシン	26,040	1,839	△ 2,654	25,225
	小計	258,370	38,410	△ 35,317	261,463
	売却機	2,011	297	△ 772	1,536
	合計	260,381	38,707	△ 36,089	262,999

### (2) シェア

(単位：%)

	平成17年	平成18年
アウトマーケットシェア	36.3	36.3

※ 出典：ニールセン 自販機サーベイ

## 9. ホームマーケットシェア

(平成18年1月1日～平成18年9月30日)

### (1) カテゴリー別ホームマーケットシェア

(単位：%)

	平成17年 第3四半期	平成18年 第3四半期
合計	23.1	22.1
炭酸	47.1	47.1
コーラ炭酸	74.5	76.9
フレーバー炭酸	52.6	53.0
果汁	6.7	5.6
コーヒー	19.2	17.4
缶コーヒー	52.3	50.0
無糖茶	22.8	22.1
中国茶	4.2	8.2
日本茶	11.0	9.0
ブレンド茶	80.6	77.1
紅茶	11.3	10.2
スポーツ	51.0	52.8
フィットネス	17.3	17.2
乳類	7.3	5.3
ミネラルウォーター	14.9	12.9

(出典：インテージ ストアオーディット)

※ホームマーケットシェアとはスーパー、コンビニエンスストア、酒店、食料品店におけるシェアをいう。

### (2) 業種別ホームマーケットシェア

	平成17年 第3四半期	平成18年 第3四半期
合計	23.1	22.1
スーパー	22.2	21.4
コンビニエンスストア	20.7	19.8
酒店	24.8	23.7
食料品店	38.0	38.0
ドラッグストア	18.4	18.4

(出典：インテージ ストアオーディット)

※ホームマーケットシェアとはスーパー、コンビニエンスストア、酒店、食料品店におけるシェアをいう。