

2003年12月期第1四半期 決算説明会

2003年 5月 12日



コカ・コーラウエストジャパン株式会社 (2579)

連絡先

広報室

TEL 092-641-8591

FAX 092-632-4304

URL <http://www.ccwj.co.jp/>

E-mail mtakase@ccwj.co.jp

目次



| | | | |
|-----------------------------|-------|------------------------|-----|
| 1. 2003年12月期第1四半期 総括 | 2頁 | 資料集 | |
| 2. 2003年12月期第1四半期決算 | | 1. 損益の推移 | |
| (1)連結 | 5頁 | (1)連結 | 30頁 |
| (2)単体 | 5頁 | (2)単体 | 31頁 |
| (3)対計画増減主要因 (連結) | 6頁 | 2. 販売数量の推移 | |
| (4)対前年増減主要因 (連結) | 7頁 | (1)ブランド別販売数量 | 32頁 |
| 3. 基本方針と基本政策 | 8頁 | (2)パッケージ別販売数量 | 33頁 |
| 4. 新たなビジネスシステムの構築 | | (3)チャネル別販売数量 | 34頁 |
| (1)基幹ブランドの状況 | 9頁 | (4)新製・商品の販売状況 | 35頁 |
| (2)ベンディング | 11頁 | 3. 自動販売機の設置状況 | 36頁 |
| (3)チェーンストア | 14頁 | 4. マーケットの状況 (マーケットシェア) | |
| (4)コンビニ/リテール | 16頁 | (1)メーカー別シェア | 37頁 |
| (5)フードサービス | 18頁 | (2)カテゴリー別シェア | 38頁 |
| (6)代理店 | 20頁 | 5. 設備投資、減価償却、キャッシュフロー | |
| (7)最適需給の仕組みづくり | … 22頁 | (1)設備投資、減価償却 (連結) | 40頁 |
| 5. グループ経営の強化 | … 23頁 | (2)キャッシュフローの状況 (連結) | ” |
| 6. 人材マネジメント改革 | … 25頁 | 6. 三笠CCBCの状況 | 41頁 |
| 7. 社会との共生 | … 27頁 | | |
| 8. 通期予想 | … 28頁 | | |

1. 2003年12月期第1四半期総括

(1) 3月の天候不順のため、販売数量は計画比 1.4%

・3月度天候比較 (前年比)

| | 福岡 | 広島 |
|------|------|------|
| 平均気温 | 2.6 | 2.7 |
| 日照時間 | 56時間 | 44時間 |

(2) マーケットシェア

・35.0% (前年比 1.4ポイント)

(3) 業績

売上原価、販管費の減等もあり、営業利益は計画比 + 1.6億円 (+ 10.7%)

(4) コカ・コーラナショナルビバレッジの設立 (4月)

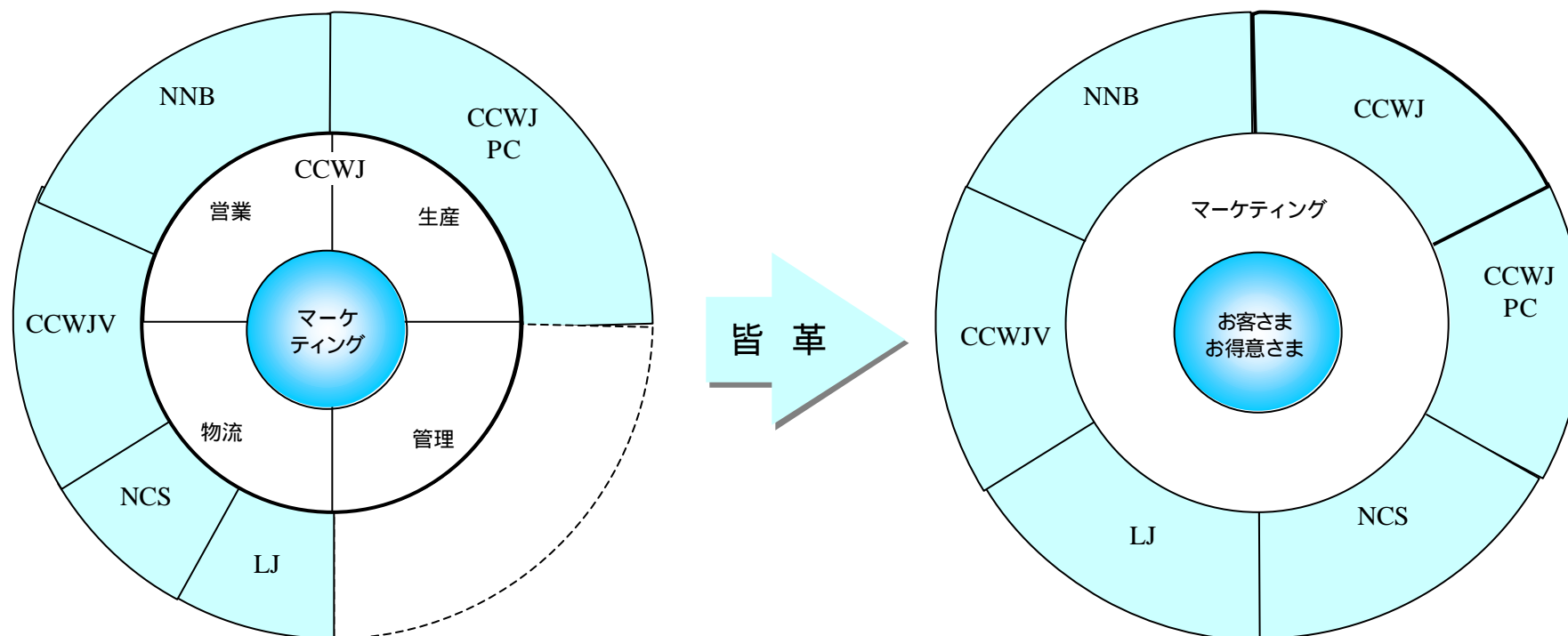
・主要6ボトラーおよびCCJCの共同出資

・全国SCM構築準備・・・組織、業務プロセス、情報システム、経済的効果の検証

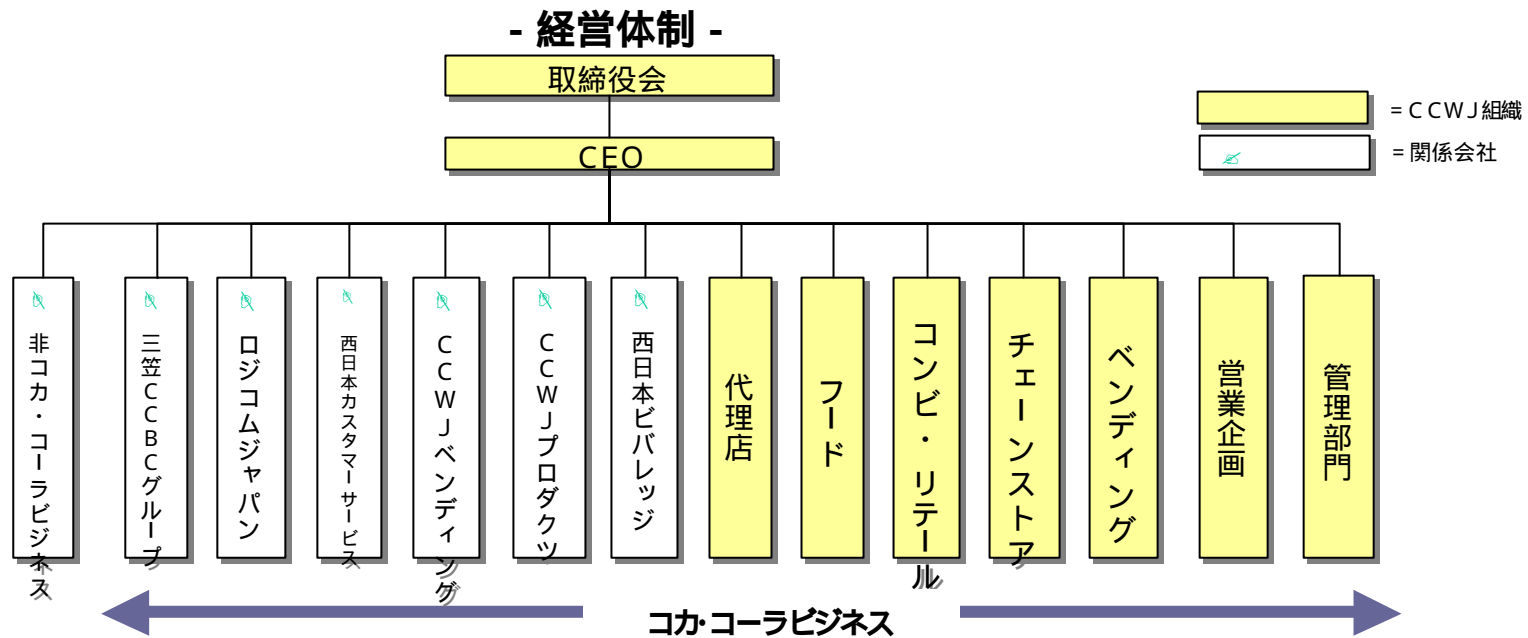
・2003年9月を目処に詳細発表予定

(5)中期経営計画 「皆革」スタート

・お客さまを中心としたマーケティング活動をグループ会社が一体となり展開
 …親会社・子会社の関係 役割・機能ごとの並列の関係へ



・グループが一体となって経営を行うために、機能・事業単位でビジネスユニットを編成



- 移籍の実施

694名が各人の役割・機能に応じてグループ会社へ移籍

2. 2003年12月期第1四半期決算概要



(1) 連結

(単位 百万円、%)

| | 2002年 第1四半期 (参考値) | 2003年第1四半期 | | | | | |
|-------|-------------------------|------------|--------|-------|------|-------|------|
| | | 計 画 | 実 績 | 計画対比 | | 前年対比 | |
| | | | | 増減 | 増減率 | 増減 | 増減率 |
| 売 上 高 | 53,491 | 53,000 | 51,489 | 1,511 | 2.9 | 2,002 | 3.7 |
| 営業利益 | 2,412 | 1,500 | 1,660 | 160 | 10.7 | 752 | 31.2 |
| 経常利益 | 2,508 | 1,700 | 1,815 | 115 | 6.8 | 693 | 27.6 |
| 当期純利益 | 1,031 | 1,000 | 900 | 100 | 10.0 | 131 | 12.7 |

(2) 単体

(単位 百万円、%)

| | 2002年 第1四半期 (参考値) | 2003年第1四半期 | | | | | |
|-------|-------------------------|------------|--------|------|-----|--------|-------|
| | | 計 画 | 実 績 | 計画対比 | | 前年対比 | |
| | | | | 増減 | 増減率 | 増減 | 増減率 |
| 売 上 高 | 25,342 | 40,200 | 39,342 | 858 | 2.1 | 14,000 | 55.2 |
| 営業利益 | 14 | 2,100 | 2,114 | 14 | 0.7 | 2,100 | - |
| 経常利益 | 423 | 2,300 | 2,435 | 135 | 5.9 | 2,012 | 475.7 |
| 当期純利益 | 175 | 1,300 | 1,388 | 88 | 6.8 | 1,213 | 693.1 |

< 販売実績 >

(単位 千ケース、%)

| | | | | | | | |
|---------|--------|--------|--------|-----|-----|-----|-----|
| 含む他ボトラー | 20,023 | 19,742 | 19,451 | 291 | 1.5 | 572 | 2.9 |
| エリア内 | 18,315 | 18,326 | 18,063 | 263 | 1.4 | 252 | 1.4 |

参考値…公認会計士による会計監査を受けていない数値

(3) 対計画増減主要因 (連結)

| | |
|----------------------------|---|
| <p>売上高 15億円</p> | <ul style="list-style-type: none"> 販売数量の減 5億円 ・セールスマックス等 4億円 ・受託加工収入等 2億円 ・三笠社分 1億円 ・その他関係会社 3億円 |
| <p>営業利益 + 2億円</p> | <p>売上原価 13億円減</p> <ul style="list-style-type: none"> 販売数量の減 3億円 ・セールスマックス等 4億円 ・受託加工原価等 1億円 ・その他関係会社分他 5億円 <p>販売費および一般管理費 4億円減</p> <ul style="list-style-type: none"> 販売機器費 3億円 ・業務委託費等 1億円 |
| <p>経常利益 + 1億円</p> | <p>営業外収益 -</p> <p>営業外費用 1億円増</p> |
| <p>当期純利益 1億円</p> | <p>特別利益 -</p> <p>特別損失 3億円増</p> <p> 投資有価証券評価損他 + 3億円</p> <p>法人税等 1億円減</p> |

(4)対前年増減主要因 (連結)

公認会計士による会計監査を受けていない参考値との比較

| | |
|-------------------------|---|
| 売上高 20億円 | 販売数量の減 11億円 ・セールスマックス 2億円 ・受託加工収入等 + 2億円 ・西日本ビバレッジ分 2億円 ・その他関係会社等 7億円 |
| 営業利益 8億円 | 売上原価 11億円減 販売数量の減 6億円 ・受託加工原価等 + 2億円 ・西日本ビバレッジ分 2億円 ・その他関係会社等 5億円 販売費および一般管理費 1億円減 退職給付費用等 1億円 |
| 経常利益 7億円 | 営業外収益 1億円増 営業外費用 - |
| 当期純利益 1億円 | 特別利益 - 特別損失 4億円減 ・グループ再編費用 3億円 ・H14固定資産売却損等 1億円 法人税等 2億円減 |

3.基本方針と基本政策

(1)基本方針

『^{かい}皆^{かく}革』

・お客さま、お得意さまに必要とされるCCWJグループへの『皆革』
・飲料ビジネスをリードするCCWJグループへの『皆革』
・役割・機能を徹底追求するCCWJグループへの『皆革』
・社員と組織の活力を引き出すCCWJグループへの『皆革』
・社会と共生するCCWJグループへの『皆革』

(2)基本政策

・新たなビジネスシステムの構築

・CCWJグループ経営の強化

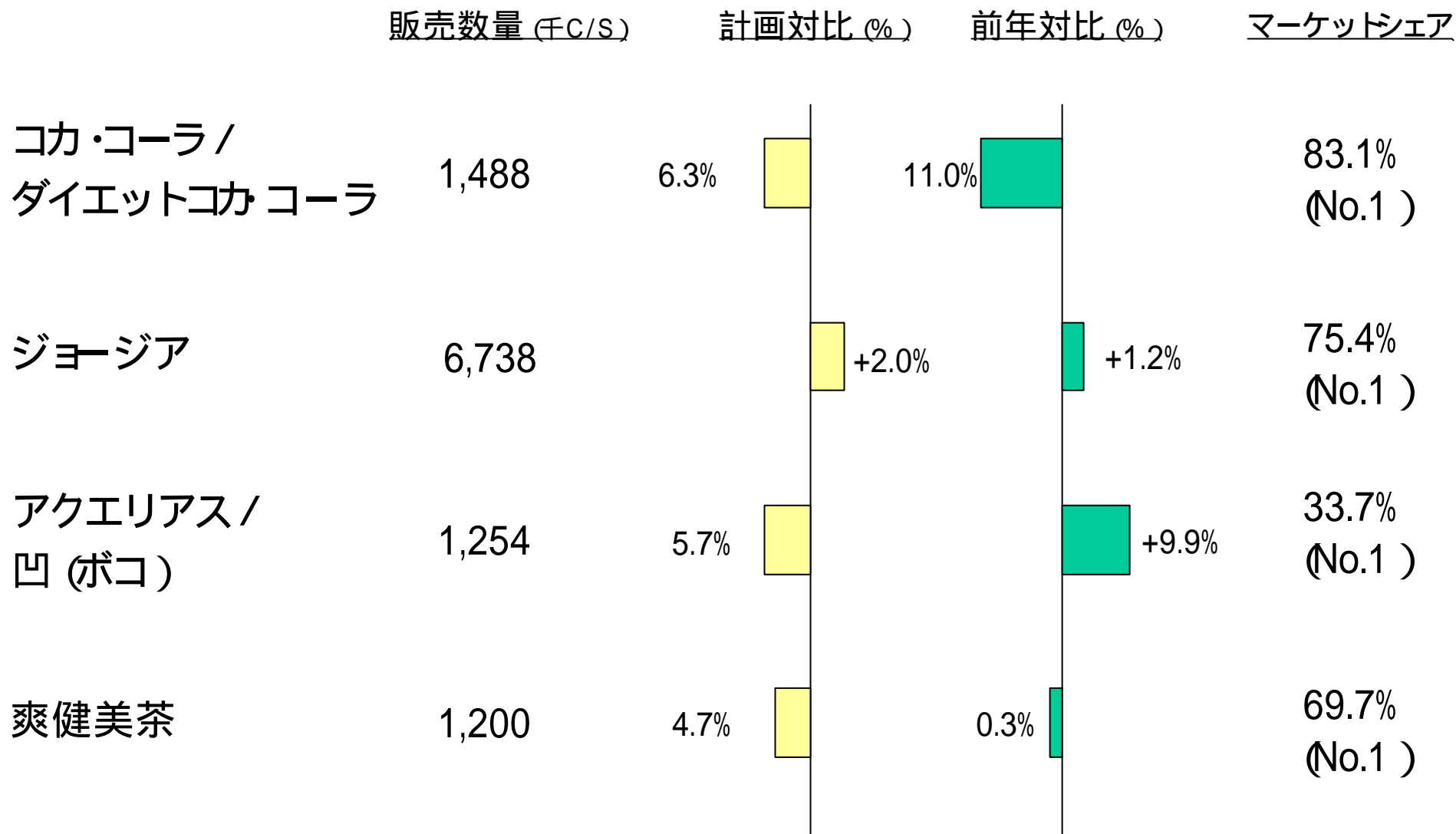
・人材マネジメント改革

・社会との共生

4. 新たなビジネスシステムの構築



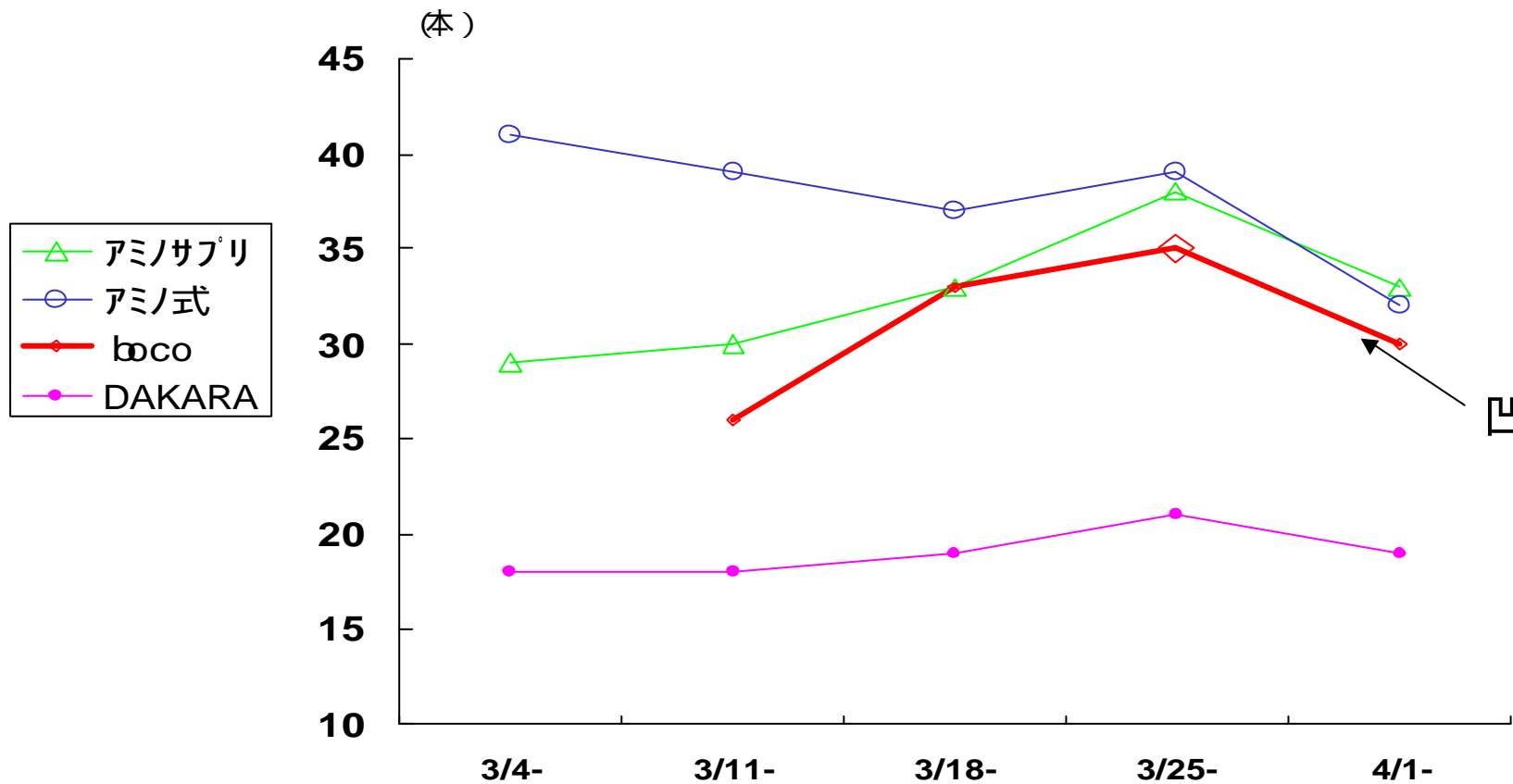
(1) 基幹ブランドの状況



<参考> 凹 (ボコ) の週別販売状況

機能性 500PET

大手CVSチェーン出荷データ



(2)ベンディング 販売数量

(千ケース、%)

| 2002年 第1四半期 実績 | 2003年第1四半期 | | | | | |
|----------------------|------------|-------|------|-----|------|-----|
| | 計 画 | 実 績 | 計画対比 | | 前年対比 | |
| | | | 増減 | 増減率 | 増減 | 増減率 |
| 7,297 | 7,273 | 7,202 | 71 | 1.0 | 95 | 1.3 |

FS自販機設置台数 (3月末)

(台)

| 計 画 | 実 績 | 計画対比 |
|--------|--------|------|
| 83,490 | 82,850 | 640 |

主要活動

1)既存アカウントの活性化

)お客さまが自販機を利用したくなる環境づくり

・小型PET (まる茶、ラブホテイ、ロイヤルミルクティー)及び小型ボトル缶 (Qoo、凹)の導入

・II自販機の展開

…Cmode機

計画50台、実績41台 (年間計画150台)

屋内の人が集まる場所を中心に展開 (700ケース以上)

…アップグレード機

第2四半期より展開予定 (年間計画1,500台)

競合併設口ケを中心に展開 (500ケース以上)

・レギュラー自販機のFS化/グレードアップの推進

(台)

| | 計画 | 実績 | 達成率 | 年間計画 |
|---------|-------|-------|------|--------|
| F S 化 | 2,495 | 2,311 | 93% | 10,000 |
| グレードアップ | 3,000 | 3,451 | 115% | 10,000 |

2)ターゲットを絞った新規開拓

(台)

| | 計画 | 実績 | 達成率 | 年間計画 |
|----------|-------|-----|-----|-------|
| インマーケット | 615 | 470 | 76% | 1,900 |
| アウトマーケット | 390 | 370 | 95% | 1,300 |
| プレダトリー | 1,180 | 618 | 52% | 3,500 |

今後の対策・・・全社的な新規開拓クルーの実施
 社内、他ボトラー好事例の発掘と共有化
 オペレーション担当者の情報提供を活用した新規開拓

<参考>ポテンシャル

(アカウント)

| 職域 | 病院 | 学校 | 量販小売 | パチンコ店 | 合計 |
|-------|-----|-----|------|-------|-------|
| 1,350 | 687 | 183 | 773 | 1,446 | 4,439 |

3)ハイクオリティとローコスト化の追求による損益分岐点の向上

・FSオペレーション体制の構築

- 訪問計画に沿った活動の徹底

…中国地区への訪問計画システム導入

第1四半期14営業所導入、第2四半期15営業所導入で全営業所完了予定

- オペレーションの100%業務委託化

…4月よりグループ会社のCCWJベンディングへ全て委託

・機器管理費用の低減

- 全国ボトラーとの共同調達

…自販機購入コストの低減：29千円/台

- 西日本カスタマー社との共同管理

…自販機管理費の低減：68,000千円

・低セールス自販機の引揚

(台)

| 計画 | 実績 | 計画対比 |
|-----|-----|------|
| 695 | 339 | 49% |

| 年間計画 |
|------|
| 900 |

(3)チェーンストア

販売数量

(千ケース、%)

| 2002年 第1四半期 実績 | 2003年第1四半期 | | | | | |
|----------------------|------------|-------|------|-----|------|-----|
| | 計 画 | 実 績 | 計画対比 | | 前年対比 | |
| | | | 増減 | 増減率 | 増減 | 増減率 |
| 3,038 | 3,190 | 3,103 | 87 | 2.7 | 65 | 2.1 |

主要活動

1)営業力強化によるボリュームの拡大

・本部商流、店舗商流の両輪による営業強化

- IT化 (掲示板活用)による情報の共有化
- 教育プログラムの展開

・重点エリア、アカウントの設定による取組みの強化

- 重点強化エリア：広島・岡山 (オフェンスエリア)、福岡 (ディフェンスエリア)
各エリア内の戦略アカウントに対するインセンティブプログラムの実行
- 重点強化アカウント：20アカウント
＜ローカルアカウント伸長率＞

| 重点強化アカウント | その他アカウント |
|-----------|----------|
| 4.8% | 6.9% |

2)収益性の向上

消費者ニーズに合わせたパッケージミックスの展開

| | 計画 | 実績 | 前年実績 |
|----------|--------|--------|--------|
| 2LPET | 41.7% | 39.2% | 43.1% |
| 1.5LPET | 22.5% | 25.3% | 20.9% |
| 500mlPET | 14.3% | 15.2% | 14.4% |
| 160缶 | 9.9% | 9.9% | 10.4% |
| 190缶 | 5.2% | 5.3% | 4.1% |
| その他 | 6.4% | 5.1% | 7.1% |
| 合計 | 100.0% | 100.0% | 100.0% |

< 参考 > 店頭小売価格

(円)

| | | 2002年 第4四半期 | 2003年 第1四半期 |
|----------|----|----------------|----------------|
| 2LPET | お茶 | 187 | 196 |
| | 水 | 139 | 147 |
| 1.5LPET | | 199 | 203 |
| 500mlPET | | 117 | 114 |

(出典 ニールセン)

(4) コンビ/リテール

販売数量

(千ケース、%)

| | 2002年 第1四半期 実績 | 2003年第1四半期 | | | | | |
|------|----------------------|------------|-------|------|-----|------|-----|
| | | 計 画 | 実 績 | 計画対比 | | 前年対比 | |
| | | | | 増減 | 増減率 | 増減 | 増減率 |
| コンビニ | 2,108 | 2,177 | 2,235 | 58 | 2.7 | 127 | 6.0 |
| リテール | 3,517 | 3,407 | 3,189 | 218 | 6.4 | 328 | 9.3 |
| 合計 | 5,625 | 5,584 | 5,424 | 160 | 2.9 | 201 | 3.6 |

主要活動

1) コンビニエンス

- ・西日本ボトラー社との共同による効果的なマーケティングの実施
 - 南九州社、四国社と共同でのプロモーションを準備、第2四半期より実施予定
- ・カスタマーマネジメントの強化
 - 個店商流・取り扱いアイテム数の拡大

(品種)

| | 2002年 | 2003年 | 増減 |
|----------|-------|-------|----|
| セブンイレブン | 38 | 44 | 6 |
| ローソン | 50 | 58 | 8 |
| ファミリーマート | 47 | 47 | 0 |

2) リテール (REG一般)

・業態に応じた戦略、プログラムの実施

- クラブコカ・コーラ

| | 計画 | 実績 | 年間計画 |
|---------|------|-------|------|
| セールス前年比 | 100% | 97.5% | 100% |

クラブコカ・コーラとは…潜在需要が見込めるお得意さま

・広域チェーンアカウントへの取組み強化

- ドラッグストア

| | 計画 | 実績 | 年間計画 |
|---------|------|--------|------|
| セールス前年比 | 150% | 160.7% | 150% |

・テレホン受注の推進

(軒)

| 計画 | 実績 | 計画対比 | 年間計画 |
|-------|-------|--------|-------|
| 1,000 | 1,253 | 115.7% | 4,000 |

(5)フードサービス

販売数量

(千ケース、%)

| 2002年 第1四半期 実績 | 2003年第1四半期 | | | | | |
|----------------------|------------|-------|------|-----|------|-----|
| | 計 画 | 実 績 | 計画対比 | | 前年対比 | |
| | | | 増減 | 増減率 | 増減 | 増減率 |
| 1,891 | 1,828 | 1,869 | 41 | 2.2 | 22 | 1.2 |

主要活動

1)市場開発の徹底強化

・ホットでの販売機会拡大

(台)

| 計 画 | 実 績 | 計画対比 |
|-----|-----|------|
| 300 | 261 | 87% |

| 年間計画 |
|------|
| 500 |

・重点顧客活動の強化

- ローカルチェーン

| | 計 画 | 実 績 |
|---------|------|------|
| セールス前年比 | 120% | 132% |

・競合取引店への攻勢

- サントリー / ペプシ店へのプレダトリー・・・年間目標40軒、実績13軒 (32%)

2)コスト削減と効率化の徹底

・年間セールス250ケース以下の低セールスディスペンサーの引揚

(台)

| 計画 | 実績 | 計画対比 | 年間計画 |
|-----|-----|------|-------|
| 351 | 370 | 105% | 1,000 |

・取扱い機種の種類絞り込み

- 卓上型ディスペンサーの引揚完了

・取扱い品種の種類絞り込み

- 第1四半期は絞り込み商品を選定
- 第2四半期は現在の98品種を85品種へ13品種削減予定

(6)代理店

販売数量

(千ケース、%)

| 2002年 第1四半期 実績 | 2003年第1四半期 | | | | | |
|----------------------|------------|-----|------|-----|------|-----|
| | 計 画 | 実 績 | 計画対比 | | 前年対比 | |
| | | | 増減 | 増減率 | 増減 | 増減率 |
| 357 | 357 | 360 | 3 | 0.8 | 3 | 0.8 |

主要活動

1)マーケティング活動の強化

- ・本土並みのマーケティング戦略の実行
 - 中国地区におけるプロモの予算化

・自販機の投入

(台)

| | 計 画 | 実 績 | 計画対比 | 年間計画 |
|---------|-----|-----|------|------|
| 新規開拓 | 68 | 77 | 113% | 240 |
| グレードアップ | 137 | 156 | 114% | 320 |

・スーパー向けプロモーションの強化

| | 計 画 | 実 績 | 年間計画 |
|---------|------|------|------|
| セールス前年比 | 112% | 107% | 112% |

2)営業体制の強化

・代理店セールスフォース教育

- 自販機の技術研修計画策定、第 2 四半期に実施予定

・対代理店への営業体制の強化

- ダイレクトセールスからプレセールスシステムへの変更を提案。
第 3 四半期より導入予定

・代理店内における FS システムの確立

- 福江島 (長崎県) への第 4 四半期導入を目指しての準備継続中
・・・設置台数 580 台のうち 50 台を FS 化予定

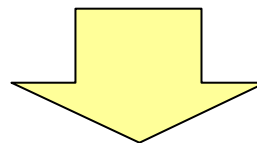
(7)最適需給の仕組みづくり

お客様のニーズを満たす、高品質で競合よりも新鮮な商品の提供

目標：お客様へ製造から1ヵ月以内の商品をお届けする

お客様へは製造から2週間以内の商品をお届けする

自販機における売切れ、お客様における品切れを絶対にしない



経営品質向上部会を立ち上げ

「営業の売り方皆革」「SCMの革新」「品質保証の強化」への取り組み開始

5. グループ経営の強化

(1) グループ一体の経営

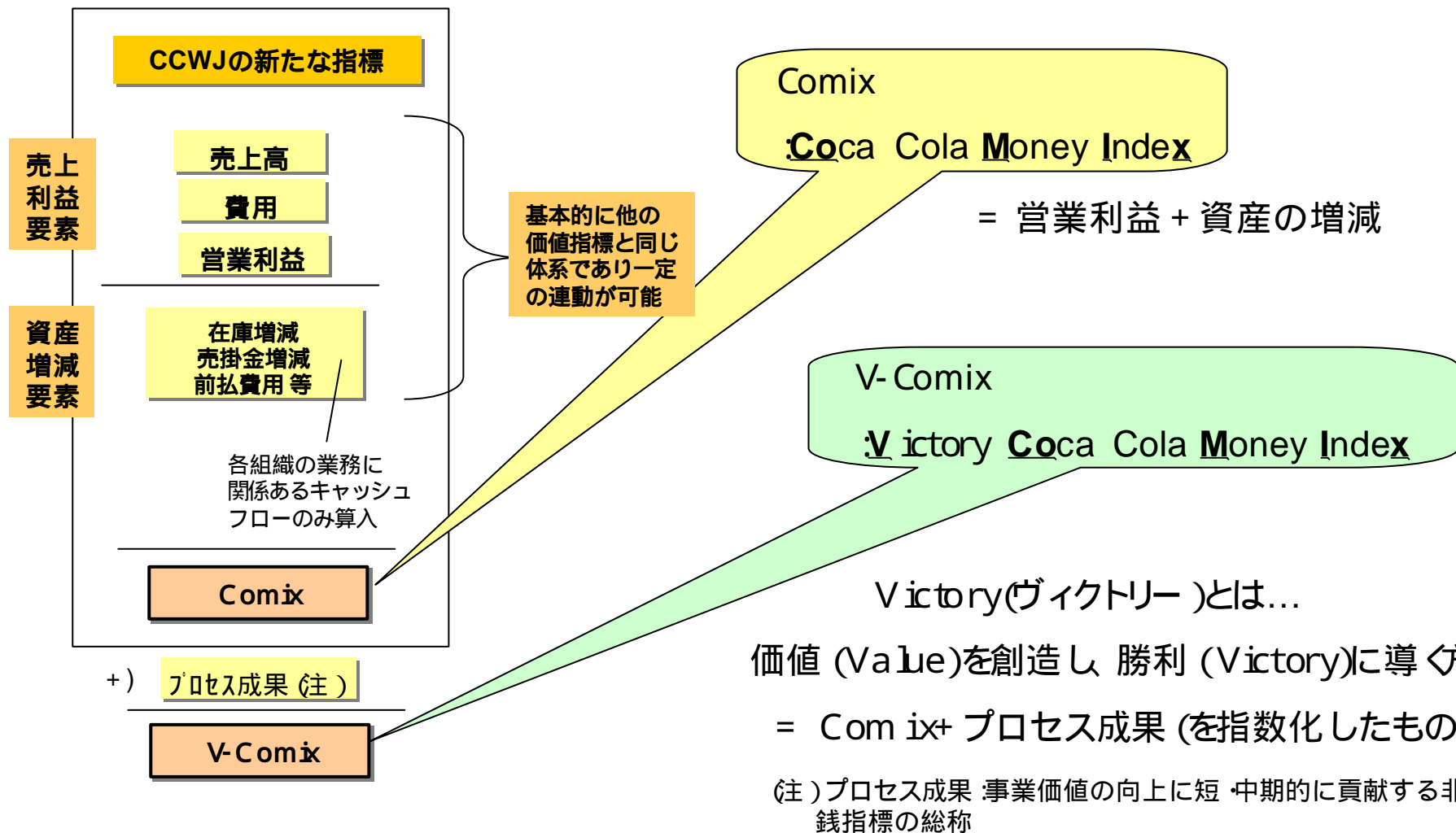
- ・グループが一体となって経営を行うために、機能・事業単位でビジネスユニットを構成する。
 - 役割と求められる成果が明確で、かつ、迅速な意思決定と行動ができる体制
 - 自己完結型の業務体制(= PDCAが同一ユニットで完結する体制)
- ・CCW Jにおいては統括部を、コカ・コーラビジネスグループ各社においては各社をビジネスユニットとする。
- ・ボート機能と執行機能を明確に分離
 - ビジネスユニット長には執行役員を配置

(2) 皆革推進委員会

- ・ビジネスユニット長がメンバー
- ・中期経営計画の推進およびビジネスユニット横断的な重要課題の検討・調整
 - 経営品質向上
 - 人材育成
 - 時間管理

(3) グループ評価制度の構築

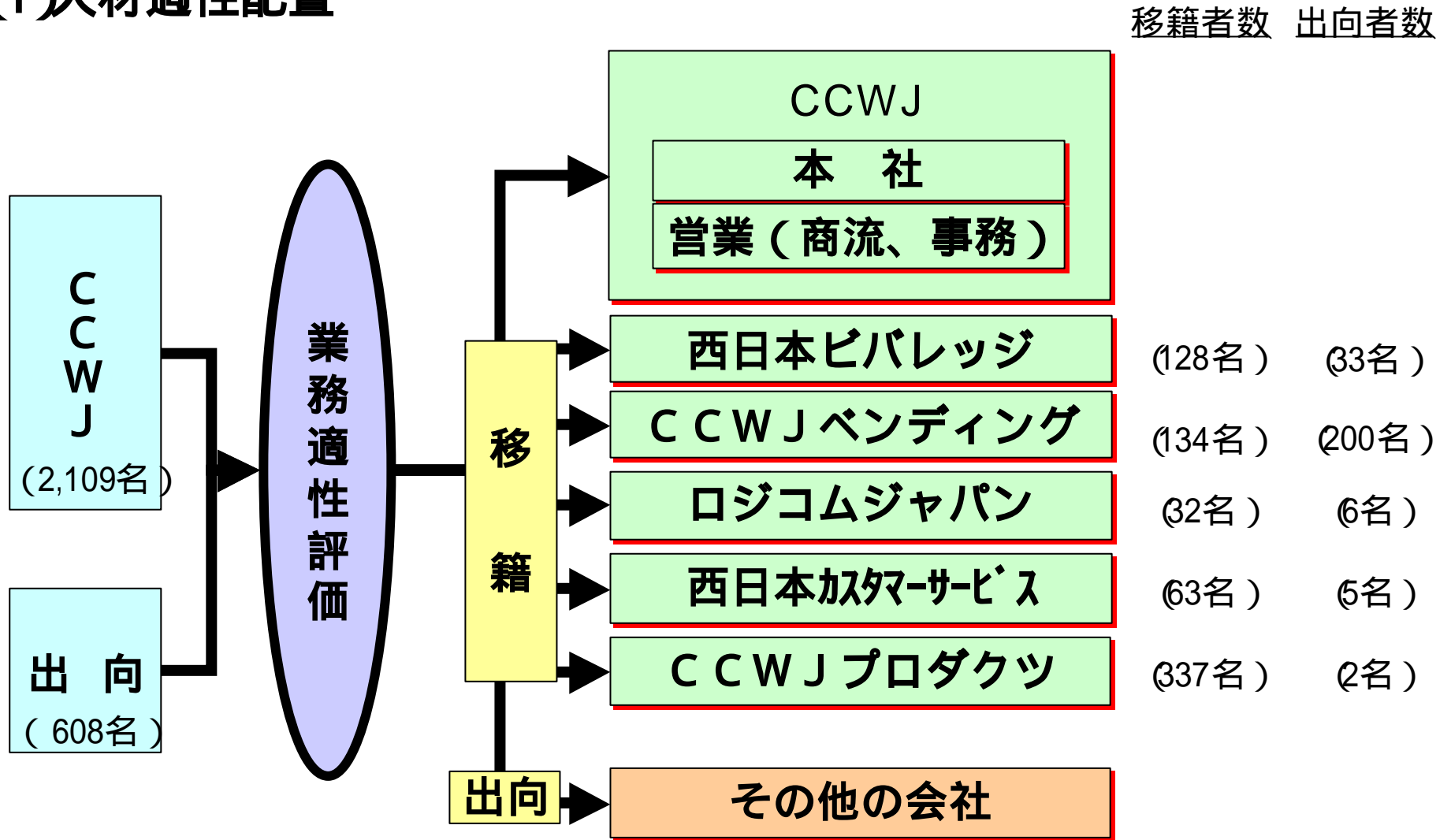
これまでの数量管理から収益、プロセス評価システムの構築



- 4月の業績から、ビジネスユニット別にComixを算出

6.人材マネジメント改革

(1)人材適性配置



- 第1四半期に移籍を完了(694名)

(2)人事制度の変更 (コカ・コーラビジネスグループ)

給与、賞与

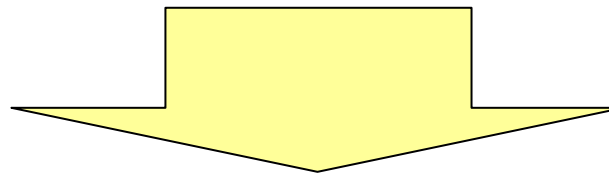
- ・役割・機能に応じた賃金体系 … CCWJ 現行100 92 (3年間で移行)
グループ会社は業界水準ベースへ

退職金、年金 (2003年6月1日より)

- ・退職金ベースの見直し … 現行100 60~70
職責等級に応じたポイント制へ

福利厚生制度

- ・政府管掌健康保険への移行 … 2003年3月
- ・CCWJグループ共済会の設立



2003年4月1日より新制度スタート

モチベーションアップ策

- ・業績配分制度の継続… 計画以上に利益が出た場合は一定ルールに基づいて社員に配分

7. 社会との共生

- 企業倫理体制づくりと企業市民としての責任 -

(1) 企業倫理体制の強化

- ・企業倫理担当の役員およびスタッフの配置・・・2003年2月
- ・グループ全体への取組み

(2) 環境経営への取組み強化

- ・グループ内、全事業所でのISO14001の認証取得準備開始・・・2003年1月
- ・北九州リサイクルセンター設立準備
 - 4/15起工式、10月末完成予定
 - 福岡、佐賀の24営業所の空容器を回収、中間処理
 - 2004年度は約 1億円の処理コスト削減を見込む



8.通期予想



(1)連結

(単位 百万円 %)

| | 2002年 通期実績 | 2003年 | |
|-------|---------------|---------|---------|
| | | 中間 | 通期 |
| 売上高 | 247,737 | 118,500 | 254,000 |
| 営業利益 | 16,704 | 5,500 | 15,000 |
| 経常利益 | 17,005 | 5,700 | 15,300 |
| 当期純利益 | 7,086 | 3,300 | 9,000 |

(2)単体

(単位 百万円 %)

| | 2002年 通期実績 | 2003年 | |
|-------|---------------|--------|---------|
| | | 中間 | 通期 |
| 売上高 | 174,594 | 90,500 | 194,000 |
| 営業利益 | 12,834 | 5,800 | 14,000 |
| 経常利益 | 13,774 | 6,000 | 14,900 |
| 当期純利益 | 5,378 | 3,500 | 8,600 |

< 販売計画 >

(単位 千ケース %)

| | | | |
|---------|--------|--------|--------|
| 含む他ボトラー | 95,936 | 45,107 | 97,045 |
| エリア内 | 88,450 | 41,454 | 89,400 |

資料集

1. 損益の推移



(1) 連結

(単位 百万円 %)

| | 2002年 第1四半期 | 構成比 | 2003年 第1四半期 | 構成比 |
|-------------|----------------|-------|----------------|-------|
| 売上高 | 53,491 | 100.0 | 51,489 | 100.0 |
| 売上原価 | 29,325 | 54.8 | 28,213 | 54.8 |
| 売上総利益 | 24,165 | 45.2 | 23,276 | 45.2 |
| 販売費及び一般管理費 | 21,752 | 40.7 | 21,616 | 42.0 |
| 営業利益 | 2,412 | 4.5 | 1,660 | 3.2 |
| 営業外収益 | 271 | 0.5 | 344 | 0.7 |
| 営業外費用 | 176 | 0.3 | 189 | 0.4 |
| 経常利益 | 2,508 | 4.7 | 1,815 | 3.5 |
| 特別利益 | 237 | 0.4 | 148 | 0.3 |
| 特別損失 | 750 | 1.4 | 335 | 0.7 |
| 税金等調整前当期純利益 | 1,996 | 3.7 | 1,628 | 3.2 |
| 法人税等 | 964 | 1.8 | 728 | 1.4 |
| 当期純利益 | 1,031 | 1.9 | 900 | 1.7 |

(2) 単 体

(単位 百万円 %)

| | 2002年 第1四半期 | 構成比 | 2003年 第1四半期 | 構成比 |
|-----------------------|----------------|-------|----------------|-------|
| 売 上 高 | 25,342 | 100.0 | 39,342 | 100.0 |
| 売 上 原 価 | 17,475 | 69.0 | 21,455 | 54.5 |
| 売 上 総 利 益 | 7,867 | 31.0 | 17,887 | 45.5 |
| 販 売 費 及 び 一 般 管 理 費 | 7,852 | 31.0 | 15,772 | 40.1 |
| 営 業 利 益 | 14 | 0.1 | 2,114 | 5.4 |
| 営 業 外 収 益 | 602 | 2.4 | 487 | 1.2 |
| 営 業 外 費 用 | 193 | 0.8 | 166 | 0.4 |
| 経 常 利 益 | 423 | 1.7 | 2,435 | 6.2 |
| 特 別 利 益 | 204 | 0.8 | 189 | 0.5 |
| 特 別 損 失 | 582 | 2.3 | 214 | 0.5 |
| 税 金 等 調 整 前 当 期 純 利 益 | 45 | 0.2 | 2,410 | 6.1 |
| 法 人 税 等 | 130 | 0.5 | 1,021 | 2.6 |
| 当 期 純 利 益 | 175 | 0.7 | 1,388 | 3.5 |

2. 販売数量の推移



(1) ブランド別販売数量

(単位 千ケース、%)

| | | 2002年 第1四半期 | 2003年 第1四半期 | '03/ '02 |
|----------|--------------|----------------|----------------|----------|
| 炭酸 | コカ・コーラ | 1,422 | 1,230 | 13.5 |
| | ダイ エットコカ・コーラ | 249 | 258 | 3.6 |
| | ファンタ | 605 | 684 | 13.1 |
| | スプライト | 134 | 91 | 32.1 |
| | リアルゴールド | 206 | 223 | 8.3 |
| | カナダドライ | 87 | 186 | 113.8 |
| | その他 | 13 | 10 | 23.1 |
| | 計 | 2,716 | 2,682 | 1.3 |
| 非炭酸 | ジョージア | 6,659 | 6,738 | 1.2 |
| | アクエリアス | 1,141 | 1,052 | 7.8 |
| | 爽健美茶 | 1,203 | 1,200 | 0.2 |
| | 中国茶(煌/茶宝) | 391 | 247 | 36.8 |
| | 日本茶(なごみ/まる茶) | 817 | 777 | 4.9 |
| | 紅茶花伝 | 600 | 603 | 0.5 |
| | ラブボディ | - | 75 | - |
| | Qoo、HI-C他 | 579 | 383 | 33.9 |
| | 森の水だより | 308 | 301 | 2.3 |
| | くまのプーさん | 213 | 131 | 38.5 |
| | 凹 | - | 202 | - |
| | その他 | 208 | 210 | 1.0 |
| | 計 | 12,119 | 11,919 | 1.7 |
| その他 / 食品 | | 3,480 | 3,462 | 0.5 |
| 合計 | | 18,315 | 18,063 | 1.4 |

他ポトラー販売を除く

(2)パッケージ別販売数量

(単位 千ケース、%)

| | | 2002年 第1四半期 | 2003年 第1四半期 | '03 / '02 |
|-------------|-------------|----------------|----------------|-----------|
| ボ ト ル | リターナブル | 124 | 120 | 3.2 |
| | ワンウェイ | 303 | 135 | 55.4 |
| | 計 | 426 | 255 | 40.1 |
| P E T | ~ 350 m l | 220 | 667 | 203.2 |
| | ~ 500 m l | 2,004 | 1,852 | 7.6 |
| | ~ 1,000 m l | 42 | 60 | 42.9 |
| | ~ 1,500 m l | 926 | 953 | 2.9 |
| | ~ 2,000 m l | 1,570 | 1,482 | 5.6 |
| | 計 | 4,763 | 5,014 | 5.3 |
| 缶 | ~ 200 m l | 5,527 | 5,672 | 2.6 |
| | ~ 250 m l | 736 | 579 | 21.3 |
| | ~ 280 m l | 1,803 | 1,590 | 11.8 |
| | ~ 350 m l | 1,439 | 840 | 41.6 |
| | ~ 500 m l | 4 | 3 | 25.0 |
| | 計 | 9,509 | 8,684 | 8.7 |
| ボトル缶 | | 113 | 624 | 452.2 |
| その他 / 食品 | | 3,503 | 3,486 | 0.5 |
| 合計 | | 18,315 | 18,063 | 1.4 |

(3) ビジネスユニット別販売数量

(単位 千ケース %)

| | 2002年 第1四半期 | 2003年 第1四半期 | 03/ '02 |
|----------|----------------|----------------|---------|
| ベンディング | 7,297 | 7,202 | 1.3 |
| チェーンストア | 3,038 | 3,103 | 2.1 |
| コンビ/リテール | 5,625 | 5,424 | 3.6 |
| コンビ | 2,108 | 2,235 | 6.0 |
| リテール | 3,517 | 3,189 | 9.3 |
| フードサービス | 1,891 | 1,869 | 1.2 |
| 代理店 | 357 | 360 | 0.8 |
| その他 | 107 | 105 | 1.9 |
| 合 計 | 18,315 | 18,063 | 1.4 |

他ポトラー販売を除く

(4)新製・商品の販売状況 (含むリニューアル)

販売状況

(単位 千ケース)

| | 2002年 第1四半期 | 2003年 第1四半期 |
|------|----------------|----------------|
| 品目数 | 31 | 50 |
| 販売数量 | 2,303 | 2,658 |

2003年 主な新製・商品

(単位 千ケース)

| | 製・商品名 | 発売月 | 販売数量 |
|----|--------------------------|-----|------|
| 1 | ジョージア ヨーロピアンブレンド 190g缶 | 1月 | 851 |
| 2 | ジョージア エスプレッソマイルド 190g缶 | 1月 | 355 |
| 3 | まる茶120 340g缶 | 2月 | 174 |
| 4 | ジョージア モーニングコーヒー 190g缶 | 3月 | 125 |
| 5 | まる茶120 500mIPET | 2月 | 95 |
| 6 | boco(ボコ)2LPET | 3月 | 72 |
| 7 | まる茶120 2LPET | 2月 | 71 |
| 8 | boco(ボコ)500mIPET | 3月 | 70 |
| 9 | カナダドライ ジンジャーエール 500mIPET | 1月 | 67 |
| 10 | カナダドライ ジンジャーエール 1.5LPET | 1月 | 63 |

3. 自動販売機の設置状況



(1) 設置台数

(単位 台)

| | | 中国地区 | | 九州地区 | | CCW J | |
|---------|------------|-------------|----------------|-------------|----------------|-------------|----------------|
| | | 2002年 期末 | 2003年 第1四半期 | 2002年 期末 | 2003年 第1四半期 | 2002年 期末 | 2003年 第1四半期 |
| 資産 機 | レギュラー (缶) | 21,343 | 20,128 | 20,586 | 19,492 | 41,929 | 39,620 |
| | フルサービス (缶) | 32,272 | 33,100 | 48,686 | 49,750 | 80,958 | 82,850 |
| | カップマシン | 5,817 | 5,736 | 2,137 | 2,099 | 7,954 | 7,835 |
| | 小計 | 59,432 | 58,964 | 71,409 | 71,341 | 130,841 | 130,305 |
| 売却機 (缶) | | 3,042 | 2,654 | 3,544 | 3,050 | 6,586 | 5,704 |
| 合 計 | | 62,474 | 61,618 | 74,953 | 74,391 | 137,427 | 136,009 |

(2) シェア

| | 中国地区 | | 九州地区 | | CCWJ | |
|-----|-------|-------|-------|-------|-------|-------|
| | 2001年 | 2002年 | 2001年 | 2002年 | 2001年 | 2002年 |
| シェア | 46.3 | 47.1 | 59.3 | 59.7 | 52.3 | 52.9 |

2003年度については6月に調査予定

(出典 : ニールセン オープンマーケット自販機サーベイ) (調査期間 : 毎年6月)

4. マーケットの状況 (マーケットシェア)



(1) メーカー別シェア

(単位 %)

| | 中国地区 | | 九州地区 | | CCWJ | |
|-----------|----------------|----------------|----------------|----------------|----------------|----------------|
| | 2002年 第1四半期 | 2003年 第1四半期 | 2002年 第1四半期 | 2003年 第1四半期 | 2002年 第1四半期 | 2003年 第1四半期 |
| CCWJ | 30.2 | 29.5 | 44.3 | 41.9 | 36.4 | 35.0 |
| 競合計 | 69.8 | 70.5 | 55.7 | 58.1 | 63.6 | 65.0 |
| サントリー/ペプシ | 11.0 | 11.5 | 10.0 | 9.5 | 10.6 | 10.6 |
| キリン | 7.1 | 7.6 | 6.2 | 7.1 | 6.7 | 7.4 |
| アサヒ | 4.9 | 4.9 | 4.3 | 4.5 | 4.7 | 4.7 |
| サッポロ | 0.9 | 0.8 | 0.8 | 0.5 | 0.9 | 0.7 |
| 大塚 | 5.1 | 5.2 | 5.0 | 4.4 | 5.0 | 4.8 |
| 伊藤園 | 4.0 | 3.8 | 4.2 | 4.5 | 4.1 | 4.1 |
| ダイドー | 0.8 | 0.7 | 0.7 | 0.5 | 0.7 | 0.6 |
| JT | 1.4 | 1.2 | 1.2 | 1.2 | 1.3 | 1.2 |
| UCC | 1.1 | 1.1 | 0.5 | 0.4 | 0.9 | 0.8 |
| カルピス | 4.2 | 4.1 | 2.6 | 3.0 | 3.5 | 3.6 |
| その他 | 29.3 | 29.6 | 20.2 | 22.5 | 25.2 | 26.5 |

(出典 : ニールセン ストアオーディット)

(2)カテゴリー別シェア

(単位 %)

| | 中国地区 | | 九州地区 | | CCW J | |
|-----------|----------------|----------------|----------------|----------------|----------------|----------------|
| | 2002年 第1四半期 | 2003年 第1四半期 | 2002年 第1四半期 | 2003年 第1四半期 | 2002年 第1四半期 | 2003年 第1四半期 |
| トータル | 30.2 | 29.5 | 44.3 | 41.9 | 36.4 | 35.0 |
| 炭酸 | 54.9 | 55.1 | 63.8 | 66.2 | 59.2 | 60.3 |
| コーラ炭酸 | 78.4 | 78.1 | 87.9 | 88.7 | 83.0 | 83.1 |
| 透明炭酸 | 18.4 | 9.6 | 26.9 | 18.9 | 22.6 | 13.9 |
| フレーバー炭酸 | 49.6 | 56.4 | 60.4 | 69.5 | 54.7 | 62.5 |
| 果汁 | 19.0 | 15.0 | 24.5 | 18.9 | 21.1 | 16.5 |
| コーヒー | 31.9 | 31.6 | 61.3 | 59.8 | 46.2 | 45.3 |
| 缶コーヒー | 63.0 | 62.4 | 86.2 | 84.8 | 76.3 | 75.4 |
| ティー | 28.1 | 29.7 | 36.4 | 35.8 | 31.8 | 32.5 |
| 中国茶 | 14.6 | 14.3 | 24.2 | 22.5 | 19.0 | 18.2 |
| 紅茶 | 16.4 | 19.7 | 32.8 | 35.0 | 22.6 | 25.5 |
| 日本茶 | 15.6 | 12.7 | 25.2 | 24.0 | 20.1 | 18.5 |
| ブレンド茶 | 69.4 | 68.3 | 74.8 | 71.6 | 71.6 | 69.7 |
| スポーツ | 52.9 | 52.8 | 54.4 | 54.8 | 53.5 | 53.6 |
| フィットネス | 2.8 | 9.0 | 6.8 | 10.8 | 4.5 | 9.7 |
| 乳類 | 7.4 | 0.8 | 18.0 | 6.5 | 11.1 | 2.8 |
| ミネラルウォーター | 14.7 | 11.9 | 41.8 | 33.8 | 27.3 | 22.2 |

(参考) 月別マーケットシェアと対前年増減

(単位 %、ポイント)

| | | H14.4月 | 5月 | 6月 | 7月 | 8月 | 9月 | 10月 | 11月 | 12月 | H15.1月 | 2月 | 3月 |
|------|-------|--------|------|------|------|------|------|------|------|------|--------|------|------|
| 中国地区 | シェア | 28.2 | 28.3 | 27.9 | 26.5 | 26.5 | 28.1 | 28.4 | 30.4 | 31.0 | 29.1 | 28.7 | 30.4 |
| | 対前年増減 | +0.1 | +0.7 | +1.9 | +0.1 | 1.3 | +1.5 | +0.8 | +1.2 | 1.2 | 1.9 | 0.3 | 0.2 |
| 九州地区 | シェア | 42.7 | 43.9 | 43.4 | 40.2 | 40.2 | 41.6 | 41.7 | 43.1 | 43.3 | 42.7 | 42.1 | 41.1 |
| | 対前年増減 | +1.7 | +1.9 | +1.9 | 0.1 | 0.4 | +0.9 | +1.0 | +0.5 | 0.8 | 1.7 | 2.2 | 3.0 |
| CCWJ | シェア | 34.5 | 35.2 | 34.5 | 32.4 | 32.6 | 34.2 | 34.3 | 36.1 | 36.7 | 35.1 | 34.6 | 35.2 |
| | 対前年増減 | +0.4 | +1.0 | +1.5 | 0.1 | 0.9 | +1.1 | +0.7 | +0.7 | 1.2 | 1.9 | 1.2 | 1.2 |

| | | | | | | | | | | | | | |
|-------|-------|------|------|------|------|------|------|------|------|------|------|------|------|
| サントリー | シェア | 12.0 | 11.0 | 10.2 | 11.0 | 10.8 | 10.4 | 10.2 | 10.6 | 11.7 | 10.8 | 10.3 | 10.6 |
| | 対前年増減 | 0.4 | +0.1 | +0.1 | +0.8 | +0.5 | 0.1 | 0.4 | +0.5 | +0.2 | +0.2 | 0.3 | +0.1 |
| キリン | シェア | 6.8 | 6.6 | 6.6 | 7.0 | 6.9 | 7.1 | 7.4 | 7.3 | 7.2 | 6.8 | 6.7 | 8.1 |
| アサヒ | シェア | 5.0 | 4.7 | 4.9 | 5.0 | 4.5 | 3.9 | 3.9 | 3.7 | 3.8 | 4.4 | 5.0 | 4.9 |
| 大塚 | シェア | 4.8 | 4.5 | 4.6 | 4.7 | 5.1 | 4.5 | 4.3 | 4.3 | 4.5 | 5.4 | 4.9 | 4.3 |
| 伊藤園 | シェア | 3.5 | 4.0 | 3.5 | 4.0 | 4.2 | 4.3 | 4.3 | 4.3 | 4.2 | 4.2 | 4.1 | 4.1 |

(出典 : ニールセン ストアオーディット)

5.設備投資、減価償却、キャッシュフロー



(1)設備投資、減価償却 (連結)

(単位 百万円)

| | | 2002年 | 2003年 | |
|-----------------------|--------|--------|-------|--------|
| | | | 第1四半期 | 通期見込 |
| 設 備 投 資 額 | 土地 | 1,655 | 0 | 1,502 |
| | 建物・構築物 | 2,848 | 21 | 2,807 |
| | 機械及び装置 | 5,281 | 363 | 1,850 |
| | 販売機器 | 8,962 | 3,879 | 9,411 |
| | その他 | 2,278 | 347 | 2,599 |
| | 計 | 21,027 | 4,612 | 18,169 |
| 減価償却費 | | 15,395 | 3,488 | 15,450 |

(2)キャッシュフロー (連結)

(単位 百万円)

| | 営業活動による キャッシュフロー | 投資活動による キャッシュフロー | 財務活動による キャッシュフロー | 現金および現金同等物 期末残高 |
|----------------|---------------------|---------------------|---------------------|--------------------|
| 2002年 | 20,885 | 17,615 | 5,566 | 35,406 |
| 2003年 第1四半期 | 2,020 | 5,415 | 1,504 | 30,505 |
| 2003年 通期予想 | 19,800 | 20,300 | 4,800 | 30,106 |

主な内容

| | |
|--------|--------|
| ・営業活動 | + 71億円 |
| ・移籍一時金 | 42億円 |
| ・法人税等 | 9億円 |

6.三笠CCBCの状況



(1)業績 (単体)

(単位 百万円、%)

| | 2002年 第1四半期 (参考値) | 2003年第1四半期 | | | | | |
|-----------|-------------------------|------------|-------|------|------|------|------|
| | | 計 画 | 実 績 | 計画対比 | | 前年対比 | |
| | | | | 増減 | 増減率 | 増減 | 増減率 |
| 売 上 高 | 6,173 | 6,334 | 6,291 | 43 | 0.7 | 118 | 1.9 |
| 営 業 利 益 | 274 | 368 | 378 | 10 | 2.7 | 104 | 38.0 |
| 経 常 利 益 | 262 | 357 | 368 | 11 | 3.1 | 106 | 40.5 |
| 当 期 純 利 益 | 161 | 218 | 248 | 30 | 13.8 | 87 | 54.0 |

(単位 千ケース、%)

| | | | | | | | |
|---------|-------|-------|-------|-----|-----|---|-----|
| エ リ ア 内 | 3,110 | 3,246 | 3,106 | 140 | 4.3 | 4 | 0.1 |
|---------|-------|-------|-------|-----|-----|---|-----|

参考値…公認会計士による会計監査を受けていない数値