

2003年12月期第3四半期決算説明会

2003年 11月 5日



コカ・コーラウエストジャパン株式会社 (2579)

連絡先 広報室

TEL 092-641-8591 FAX 092-632-4304

URL <http://www.ccwj.co.jp> / E-mail mtakase@ccwj.co.jp

目次

1.第3四半期総括	2頁
2.業績概要	3頁
3.通期予想	・・・7頁
4.フレッシュネス(鮮度管理)活動への取組み	・・・10頁
5.コカ・コーラナショナルビバレッジ	・・・22頁

資料集

1.財務諸表	30頁
2.販売数量の推移	33頁
3.自動販売機の設置状況	37頁
4.マーケットシェア	38頁
5.設備投資、減価償却、キャッシュフロー	42頁
6.三笠CCBCの状況	43頁

1. 第3四半期総括



(1) 販売数量

・天候不順等により 計画比 3.2%、前年比 4.4%

< 天候比較 (前年比) >

	福岡		広島	
	7月	8月	7月	8月
平均気温	2.4	0.5	3.2	1.0
日照時間	56時間	26時間	31時間	45時間

(2) マーケットシェア

・30.2% (前年比 2.1ポイント)

(3) 業績 (1~9月)・・・連結

・売上高は販売数量の減等もあり、計画比 3.6%、前年比 4.3%

・営業利益は、計画比 5.5%、前年比 + 7.3%

2.業績概要



(1)1～9月

連結

(単位 百万円、%)

	2002年 第3四半期 (1～9月)	2003年第3四半期(1～9月)					
		計 画	実 績	計画対比		前年対比	
				増減	増減率	増減	増減率
売 上 高	188,893	187,500	180,716	6,783	3.6	8,177	4.3
営 業 利 益	13,917	15,800	14,929	870	5.5	1,012	7.3
経 常 利 益	14,089	16,100	15,164	935	5.8	1,075	7.6
四半期純利益	7,225	8,400	8,283	116	1.4	1,058	14.6

参考値

単体

(単位 百万円、%)

	2002年 第3四半期 (1～9月)	2003年第3四半期(1～9月)					
		計 画	実 績	計画対比		前年対比	
				増減	増減率	増減	増減率
売 上 高	129,622	143,600	139,242	4,358	3.0	9,620	7.4
営 業 利 益	9,938	13,800	13,568	232	1.7	3,630	36.5
経 常 利 益	10,662	14,300	14,024	276	1.9	3,362	31.5
四半期純利益	5,874	7,600	7,848	248	3.3	1,974	33.6

< 販売実績 >

(単位 千ケース、%)

含む他ポトラ-	73,887	72,371	70,526	1,845	2.5	3,361	4.5
エリア内	68,043	67,256	65,072	2,184	3.2	2,971	4.4

(2)対計画増減主要因 (連結)

売上高 67億円

・販売数量の減	39億円
・セールスマックス	6億円
・受託加工収入等	+ 2億円
・三笠社分	16億円
・その他関係会社等	8億円

営業利益 8億円

売上原価	32億円減	
・販売数量の減		17億円
・セールスマックス		3億円
・三笠社分		7億円
・その他関係会社等		5億円
販売費および一般管理費	27億円減	
・人件費		5億円
・広告宣伝費		4億円
・販売手数料		4億円
・業務委託費		2億円
・販売機器費等		6億円
・三笠社分		4億円
・その他関係会社等		2億円

経常利益 9億円

営業外収益	1億円減
営業外費用	—

当期純利益 1億円

特別利益	—
特別損失	4億円減
・商品廃棄損等	4億円
法人税等	4億円減

(3)対前年増減主要因 (連結)

売上高 81 億円

・販売数量の減	64億円
・セールスマックス	1億円
・受託加工収入等	+ 11億円
・三笠社分	15億円
・その他関係会社等	12億円

営業利益 + 10億円

売上原価	41億円減
・販売数量の減	39億円
・セールスマックス	+ 7億円
・受託加工原価減	+ 7億円
・三笠社分	7億円
・その他関係会社等	9億円
販売費および一般管理費	50億円減
・人件費	48億円
・広告宣伝費	2億円
・販売手数料等	5億円
・三笠社分	3億円
・その他関係会社等	2億円

経常利益 + 10億円

営業外収益	1億円減
営業外費用	1億円減

当期純利益 + 10億円

特別利益	-
特別損失	5億円減
・子会社等再編費用	7億円
・固定資産売却損等	4億円
・商品廃棄損等	+ 4億円
・ゴルフ会員権等評価損等	+ 2億円
法人税等	5億円増

(4)7 ~ 9月

連結

(単位 百万円、%)

	2002年 第3四半期 (7~9月)	2003年第3四半期(7~9月)					
		計 画	実 績	計画対比		前年対比	
				増減	増減率	増減	増減率
売 上 高	71,682	72,500	67,599	4,901	6.8	4,083	5.7
営 業 利 益	7,302	8,100	7,270	830	10.2	32	0.4
経 常 利 益	7,324	8,200	7,316	884	10.8	8	0.1
当期純利益	4,080	4,700	4,131	569	12.1	51	1.3

参考値

単体

(単位 百万円、%)

	2002年 第3四半期 (7~9月)	2003年第3四半期(7~9月)					
		計 画	実 績	計画対比		前年対比	
				増減	増減率	増減	増減率
売 上 高	55,294	56,100	52,474	3,626	6.5	2,820	5.1
営 業 利 益	6,276	6,400	5,901	499	7.8	375	6.0
経 常 利 益	6,427	6,500	5,968	532	8.2	459	7.1
当期純利益	3,638	3,800	3,388	412	10.8	250	6.9

< 販売実績 >

(単位 千ケース、%)

含む他ポトラ-	28,833	28,895	27,050	1,845	6.4	1,783	6.2
エリア内	26,605	27,040	24,856	2,184	8.1	1,749	3.0

3.通期予想



(1)連結通期予想

(単位 百万円、%)

	2002年 実績	2003年					
		計 画	予想	計画対比		前年対比	
				増減	増減率	増減	増減率
売 上 高	247,737	249,000	240,200	8,800	3.5	7,537	3.0
営業利益	16,704	19,700	19,000	700	3.6	2,296	13.7
経常利益	17,005	20,000	19,300	700	3.5	2,295	13.5
当期純利益	7,086	10,500	10,300	200	1.9	3,214	45.4

計画値・・・8月6日発表値

(2)単体通期予想

(単位 百万円、%)

	2002年 実績	2003年					
		計 画	予想	計画対比		前年対比	
				増減	増減率	増減	増減率
売 上 高	174,594	191,000	185,500	5,500	2.9	10,906	6.2
営業利益	12,834	18,000	17,800	200	1.1	4,966	38.7
経常利益	13,774	18,500	18,300	200	1.1	4,526	32.9
当期純利益	5,378	10,100	10,100			4,722	87.8

< 販売実績 >

(単位 千ケース、%)

含む他ポトラ-	95,936	95,185	93,340	1,845	1.9	2,596	2.7
エリア内	88,450	88,162	85,978	2,184	2.5	2,472	2.8

(3) 通期 対中間発表予想との増減主要因 (連結)

売上高	88億円	・販売数量の減	48億円
		・セールスマックス	7億円
営業利益	7億円	・三笠社分	23億円
		・その他関係会社等	10億円
経常利益	7億円	売上原価	51億円減
		・販売数量の減	23億円
当期純利益	2億円	・セールスマックス	6億円
		・三笠社分	14億円
		・その他関係会社等	8億円
		販売費および一般管理費	30億円減
		・販売手数料	5億円
		・広告宣伝費	4億円
		・人件費	5億円
		・販売機器費等	10億円
		・三笠社分	4億円
		・その他関係会社等	2億円
		営業外収益	-
		営業外費用	-
		特別利益	-
		特別損失	3億円減
		・商品廃棄損等	3億円
		法人税等	2億円減

(4) 通期 対前年増減主要因 (連結)

売上高 75億円

・販売数量の減	62億円
・セールスマックス	16億円
・受託加工収入増	+ 12億円
・その他関係会社等	9億円

営業利益 + 22億円

売上原価 39億円減

・販売数量の減	34億円
・セールスマックス	9億円
・受託加工収入増等	+ 12億円
・その他関係会社等	8億円

販売費および一般管理費 58億円減

・退職給付制度変更	62億円
・人件費	4億円
・販売手数料	+ 12億円
・法定福利費	+ 5億円
・広告宣伝費	1億円
・輸送費	4億円
・販売機機器費等	4億円

経常利益 + 22億円

営業外収益 3億円減
営業外費用 3億円減

-

当期純利益 + 32億円

特別利益 41億円減

・代行部分返上益等	41億円
-----------	------

特別損失 78億円減

・移籍一時金	45億円
・子会社等再編費用	18億円
・固定資産売却損等	15億円

法人税等 27億円増

(1)2003年度の位置づけ

『これからの成長のために足場を固める年』

- ・グループ全体で経営サイクルをまわす
 - …お得意さま、お客さまを中心としたマーケティング活動
- ・マーケットインの営業体制の構築…ビジネスユニット別体制
- ・組織の再構築と適正配置…移籍の実施
- ・コスト削減と企業体質のスリム化…人事制度 (給与・賞与 / 退職金) の見直し



2004年～2005年

マーケットの変化に即応し高い成長力
をもつ強いICCWJグループを築く

(2)グループ全役員、全社員に言い続けていること

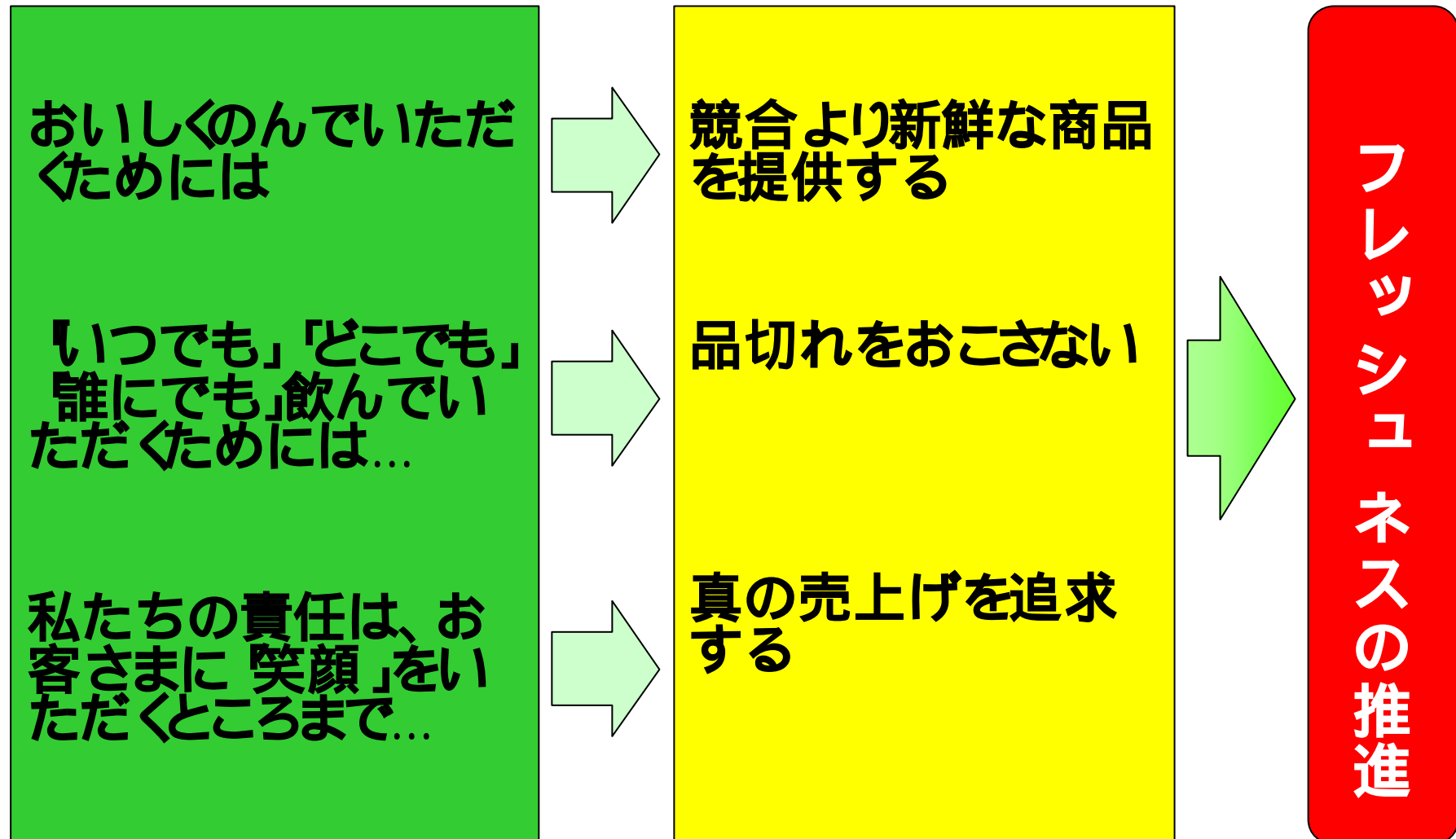
コカ・コーラビジネスの基本

いつでも」「どこでも」「誰にでも」

高品質で安心して飲んでいただける

商品を提供すること

どうしたら実現できるか



(3) ユニット別具体的な活動

ベンディング

低セールス機の引揚 (年間セールス50ケース以下) の引揚げ

フードサービス

低セールスアカウント(年間セールス250ケース以下)についてはパッケージ商品への切替

コンビ/リテール

「新鮮組見廻り」

営業所幹部、本社にて、商品のクレーム、賞味期限切れが発生したお得意さまを訪問。自販機内、クーラー内、お得意さまの在庫についての賞味期限調査、製品のローテーションを実施

チェーンストア

4月より毎月500店舗のお得意さま調査

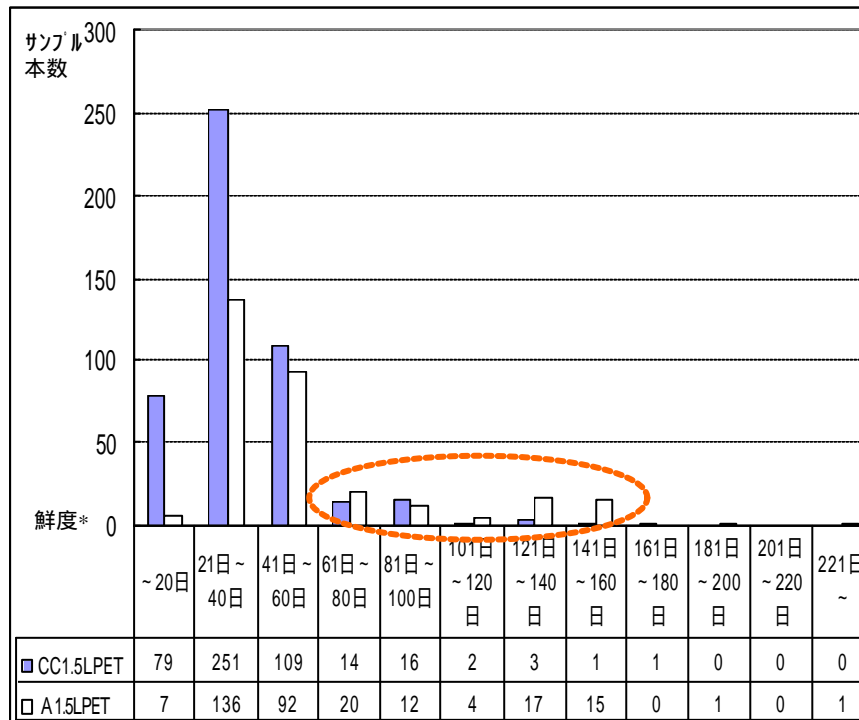
- 通称「テンラウンド」= 店の見廻り
- 当社製品と他社製品の鮮度を比較調査

チェーンストアにおける店内在庫の鮮度

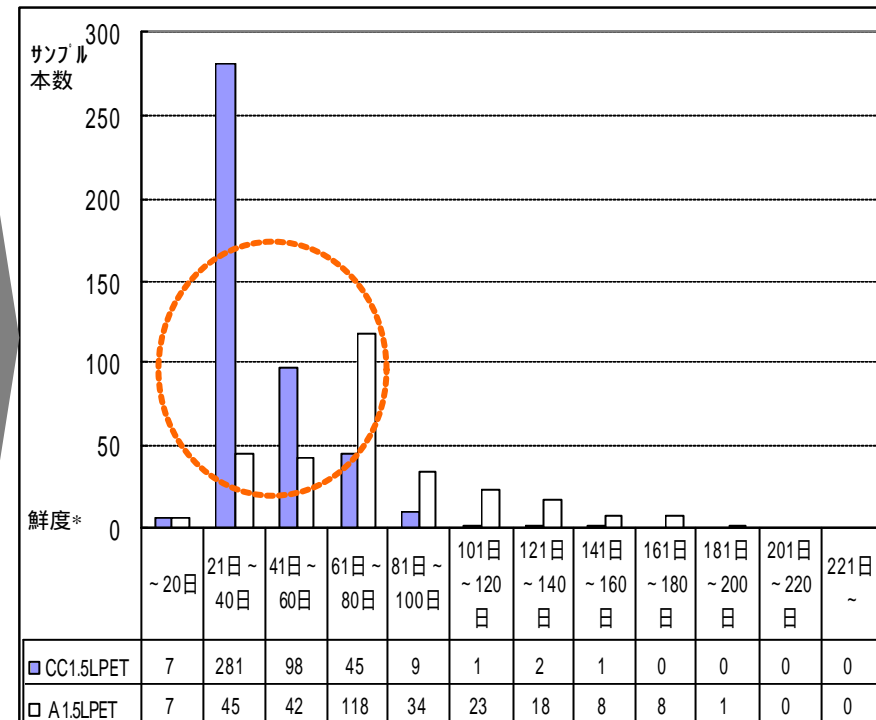
(調査 : CCW J)

4月時の調査結果

コカ・コーラ VS A

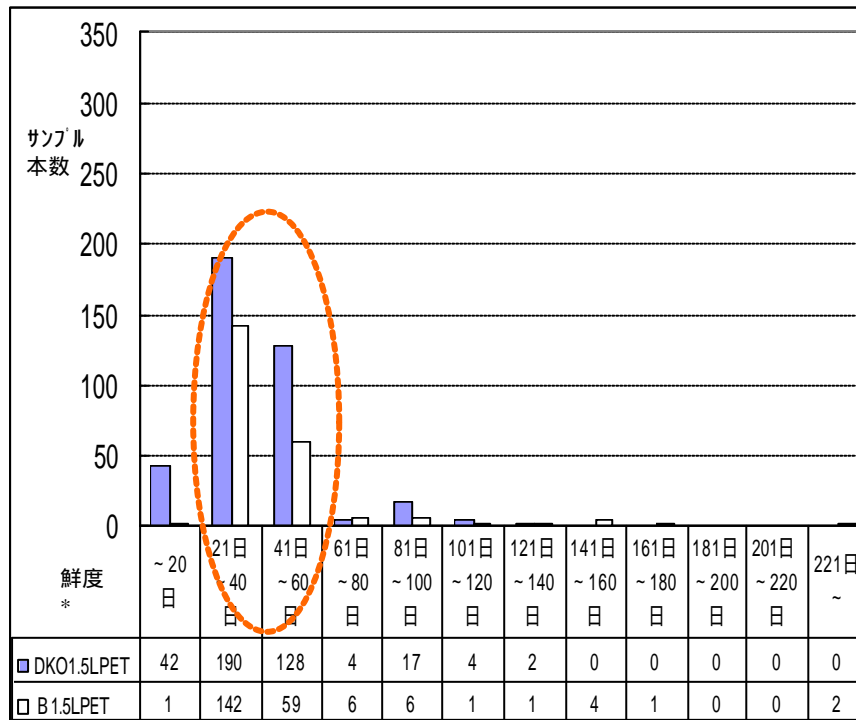


8月時の調査結果

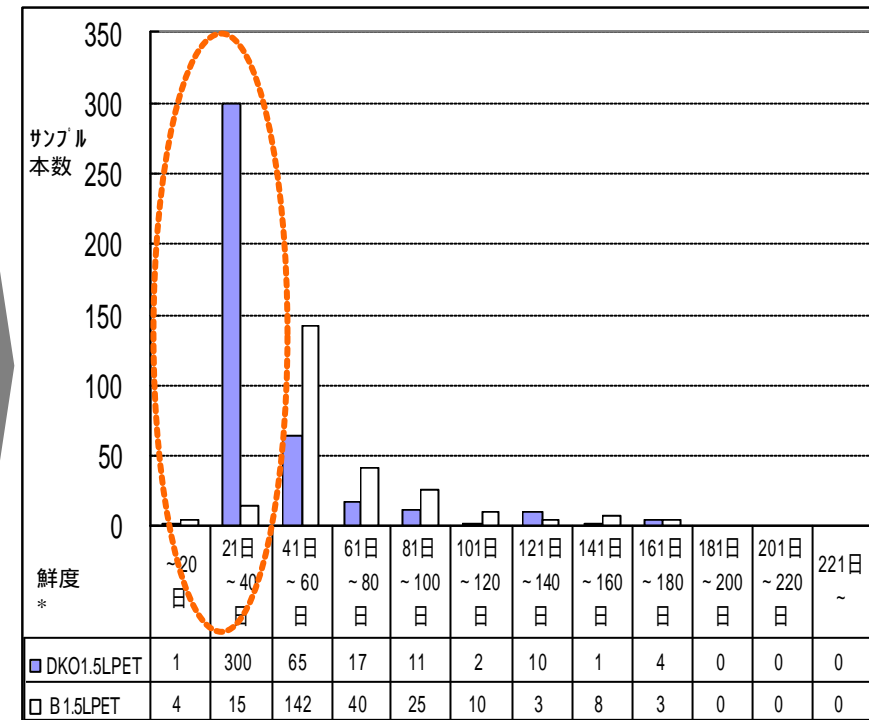


4月時の調査結果

ダイエットコークVS B

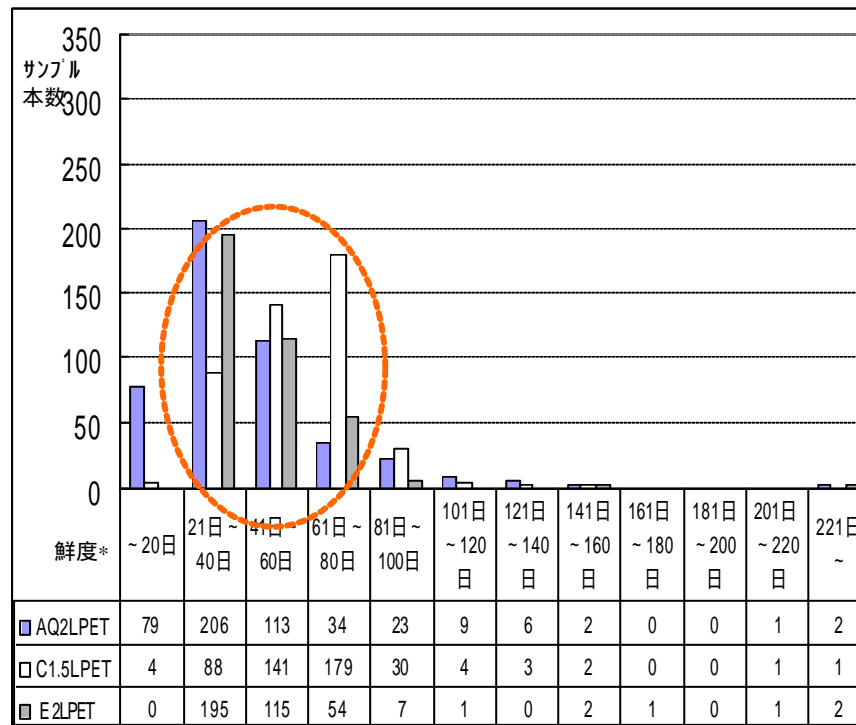


8月時の調査結果

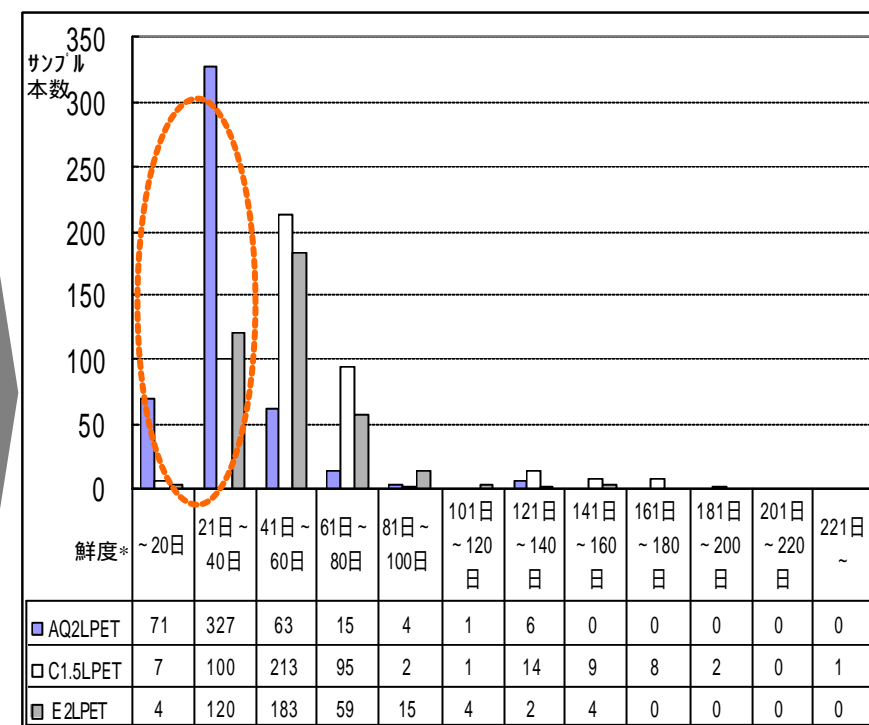


4月時の調査結果

アクエリアス VS C VS E

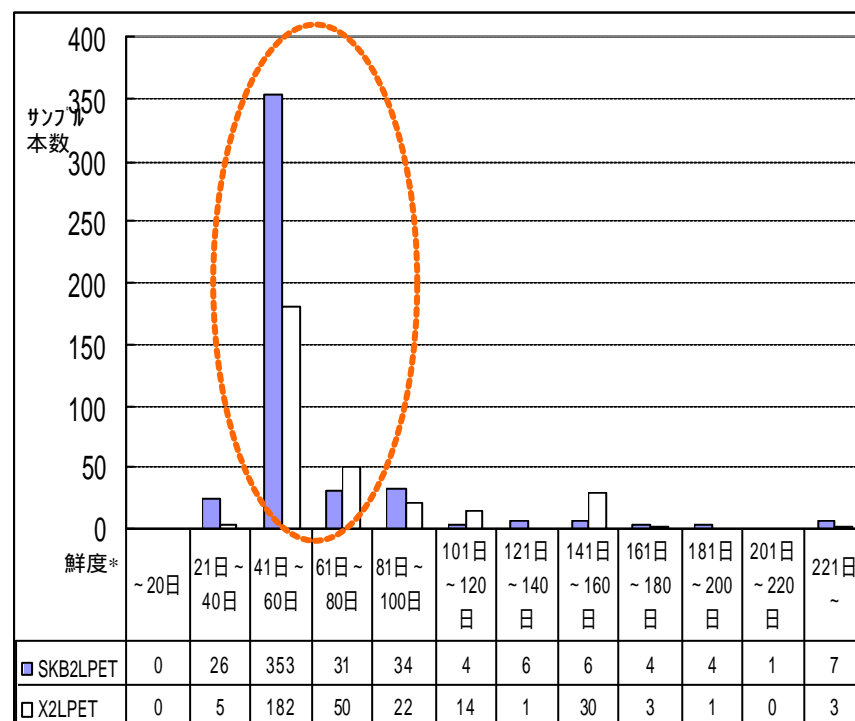


8月時の調査結果

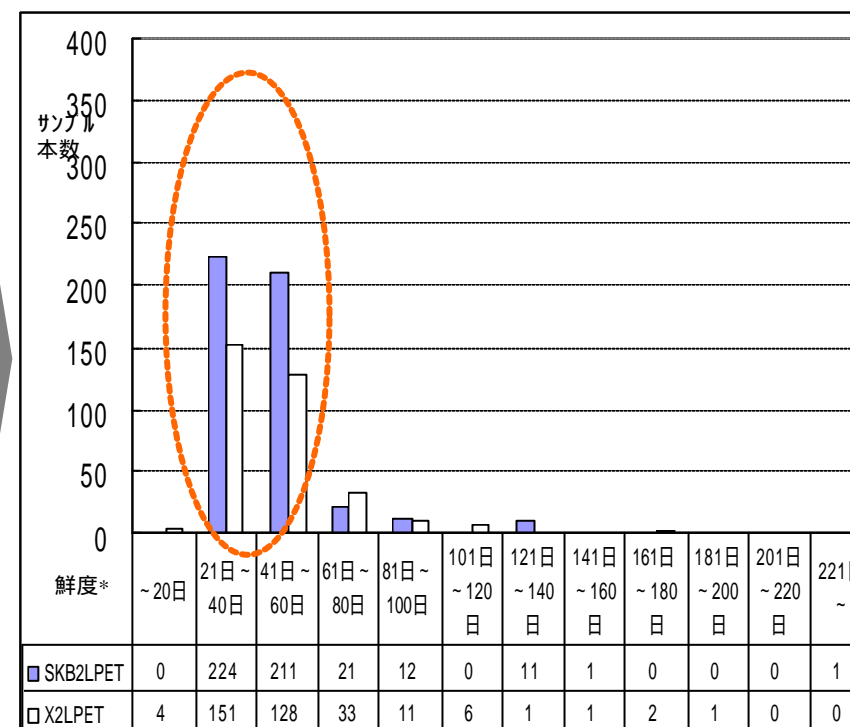


4月時の調査結果

爽健美茶 VS X



8月時の調査結果

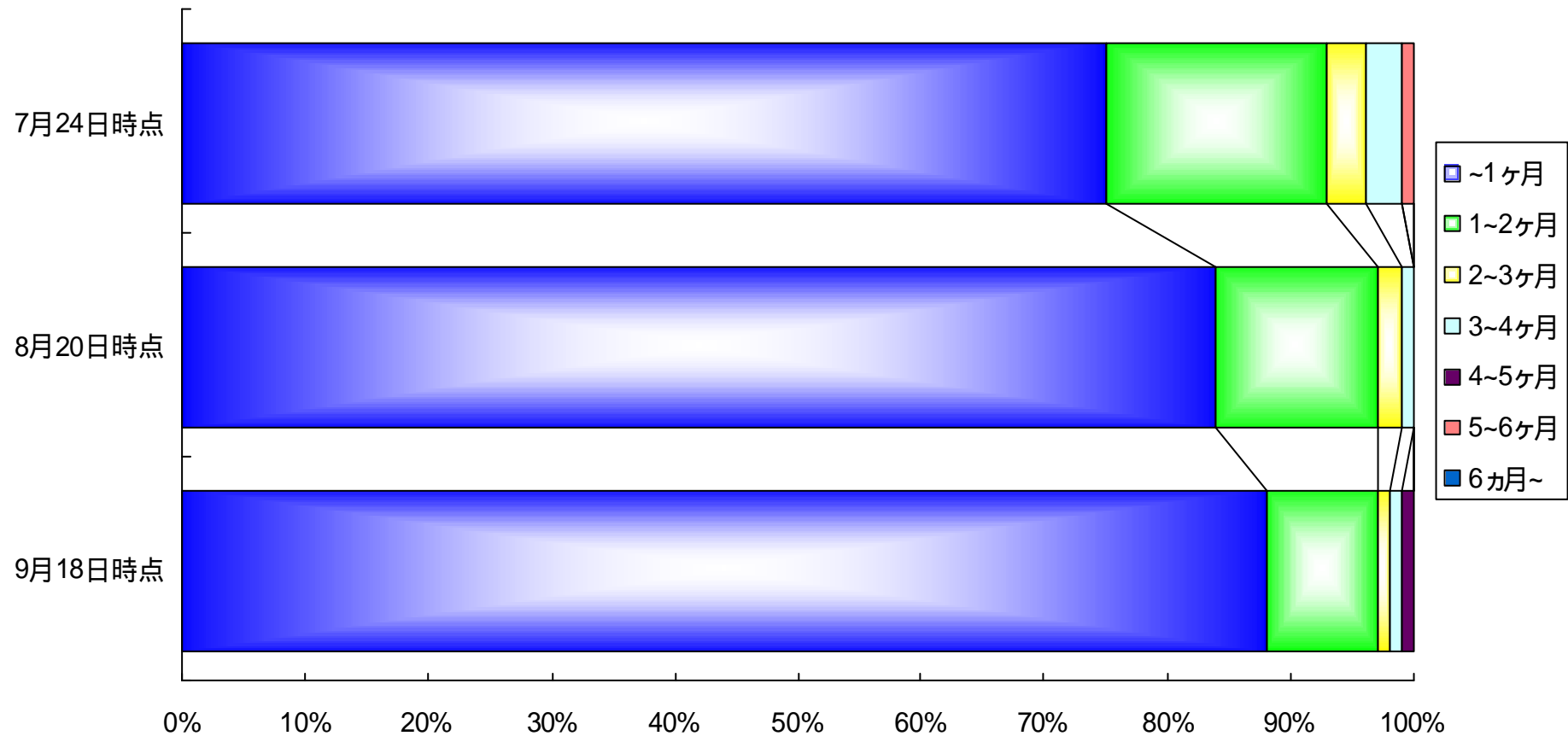


(4)社内在庫の状況

鮮度

全社合計 製造後1ヶ月以内の割合が75%から88%に向上 (7月vs9月対比)

製造後経過月数の推移



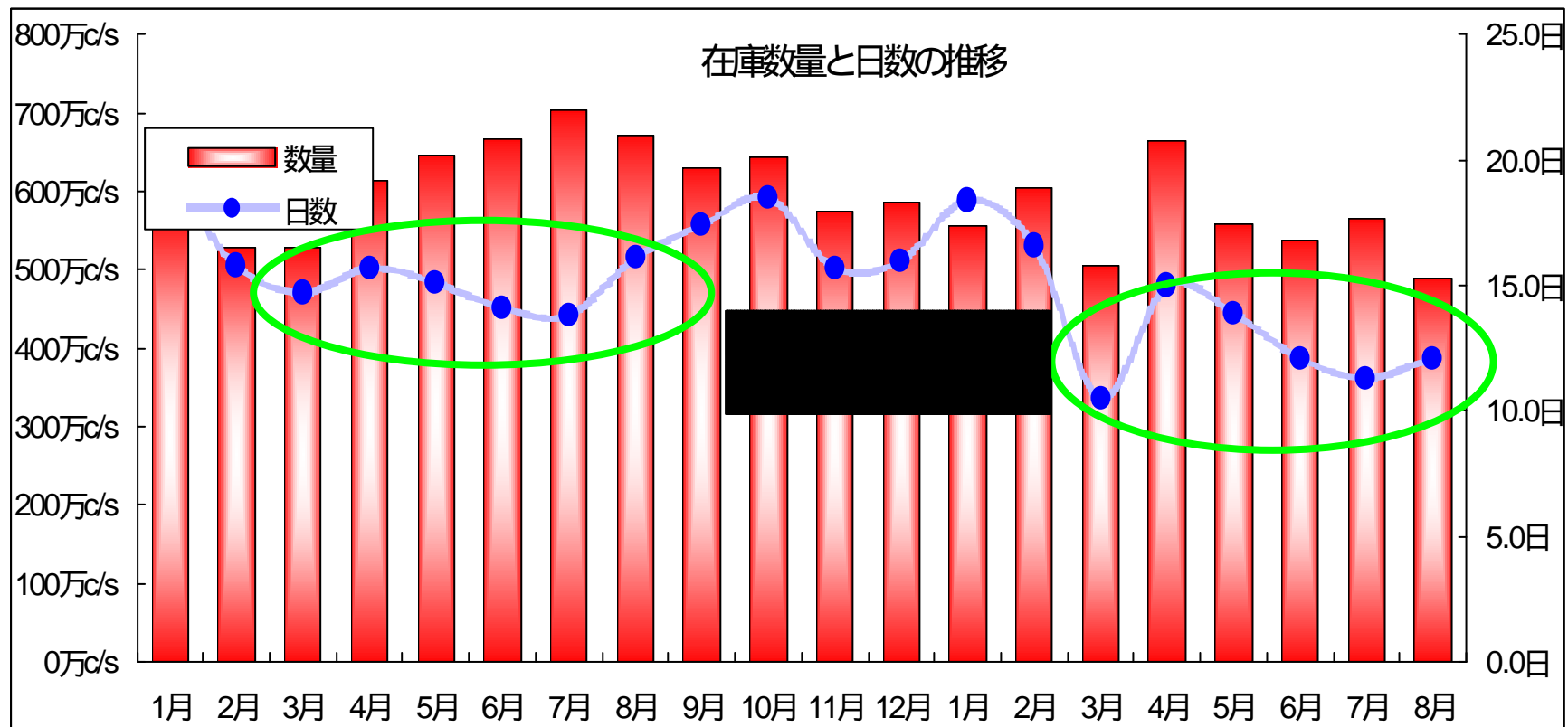
社内在庫数量

●全社合計 : 在庫数量と在庫日数が、着実に低減。

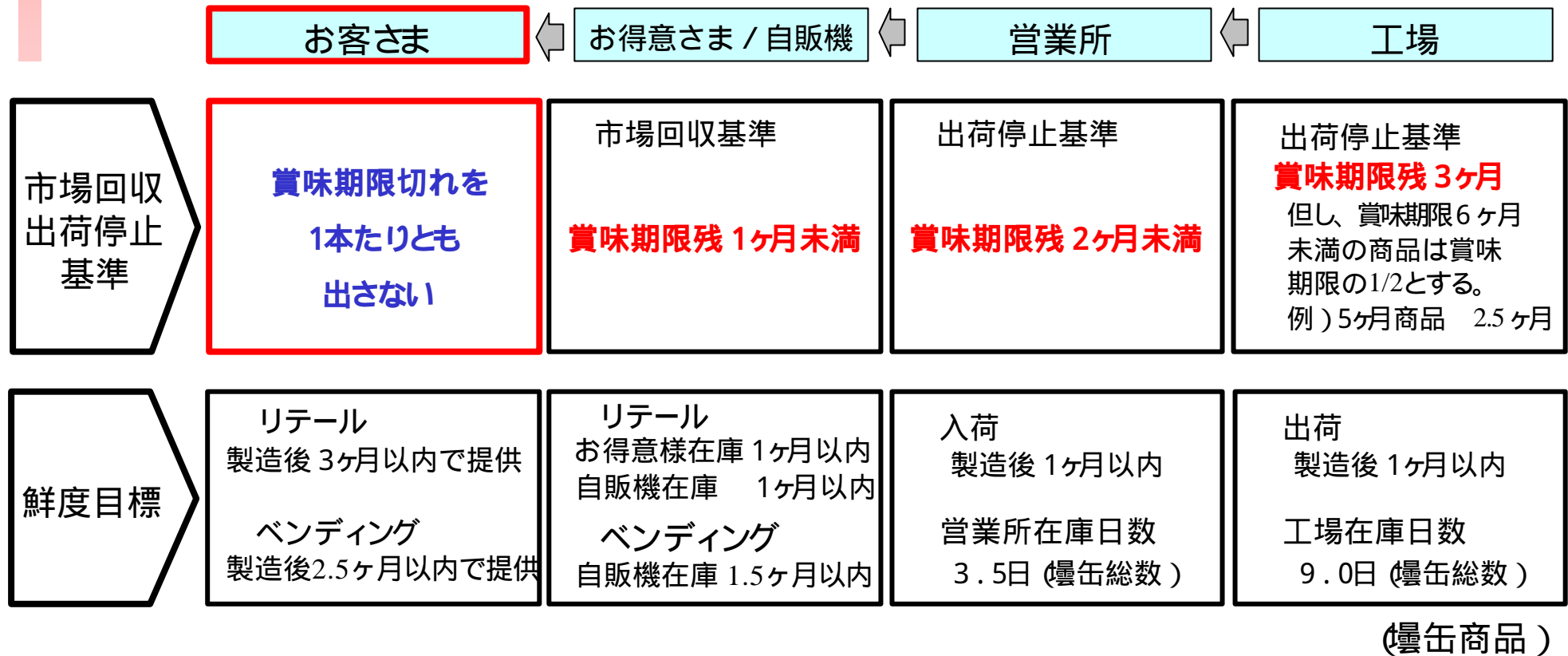
... 2002年 8月 : 672万C/S、16.1日 2003年 8月 : 489万C/S、12.1日

単位 万c/s、日

		2002年												2003年							
		1月	2月	3月	4月	5月	6月	7月	8月	9月	10月	11月	12月	1月	2月	3月	4月	5月	6月	7月	8月
在 庫	数量	569	529	529	615	647	667	703	672	631	643	575	585	557	605	505	664	558	537	565	489
	日数	19.4	15.8	14.7	15.7	15.1	14.1	13.8	16.1	17.4	18.5	15.7	16.0	18.4	16.6	10.5	15.0	13.9	12.1	11.3	12.1



(5)市場回収 出荷停止基準の制定および鮮度目標の設定



チェーンストアバイヤーへのヒアリング

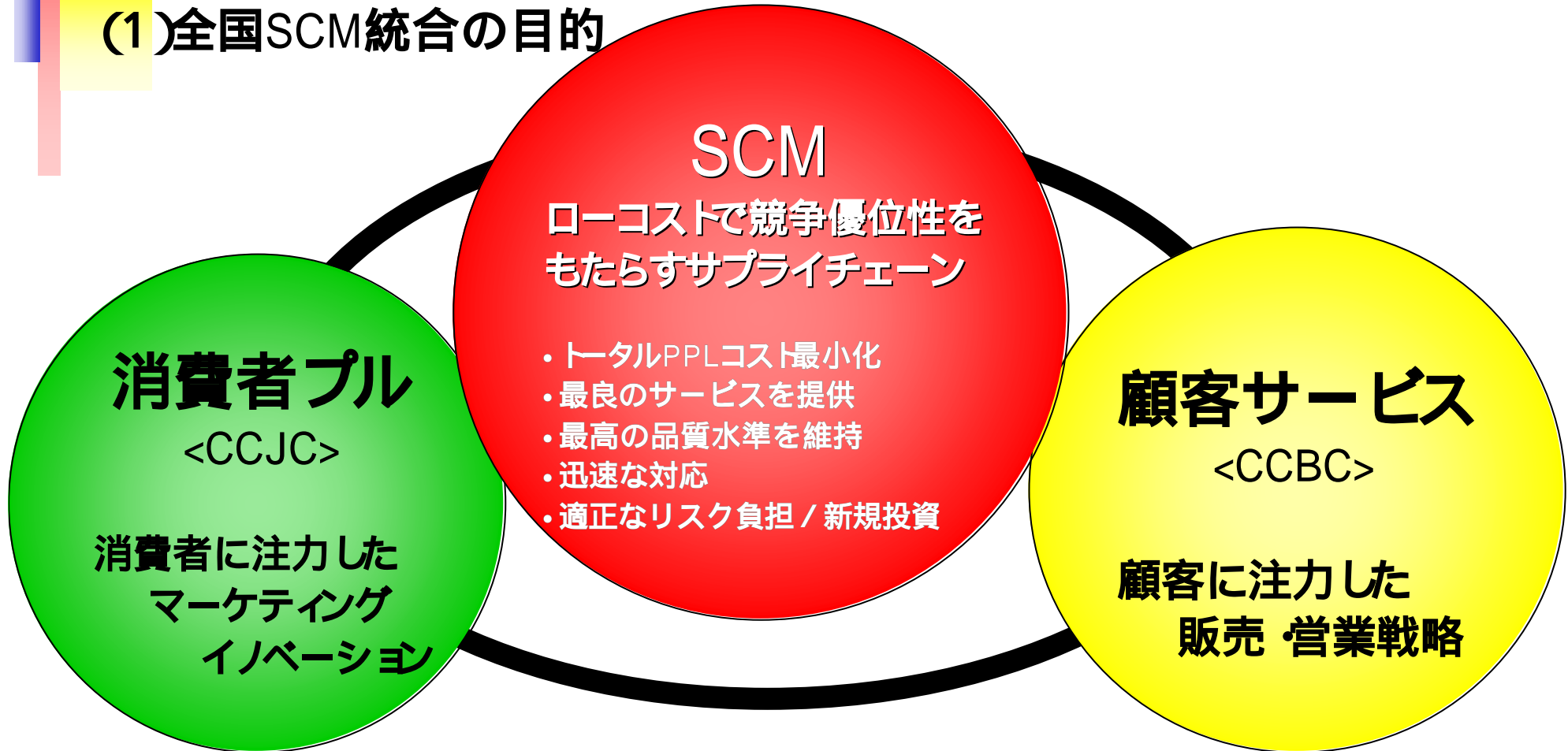
出典 :JDパワーアジアパシフィック
調査時期 :2003年6~7月

- ・コカ・コーラは製造から配送まで一貫して品質管理ができるメーカーである。他のメーカーは問屋がからむため品質管理面には目が届いていない。
- ・鮮度管理に重点をおいた品質管理を確実に実施しているメーカーはコカ・コーラ社だけ。ある程度のサイクルで社員が売り場に来て日付をチェック。賞味期限切れなどは回収している。他メーカーは問屋管理であり、メーカーが意識的には実施していない。
- ・問屋サイドで鮮度管理等をチェックしているということはあまり聞いたことがない。
- ・最近では賞味期限切れのチェックを行っての商品陳列を実施している。
- ・コカ・コーラは人的パワーを駆使して、自社製品の賞味期限チェックを実施していた。問屋でそうしたチェックは行っておらず、コカ・コーラの熱意は特筆ものである。

5. コカ コーラ ナショナル ビバレッジ

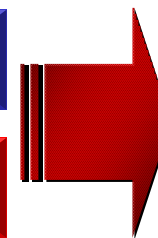


(1) 全国SCM統合の目的



著しいコストの削減達成を最優先

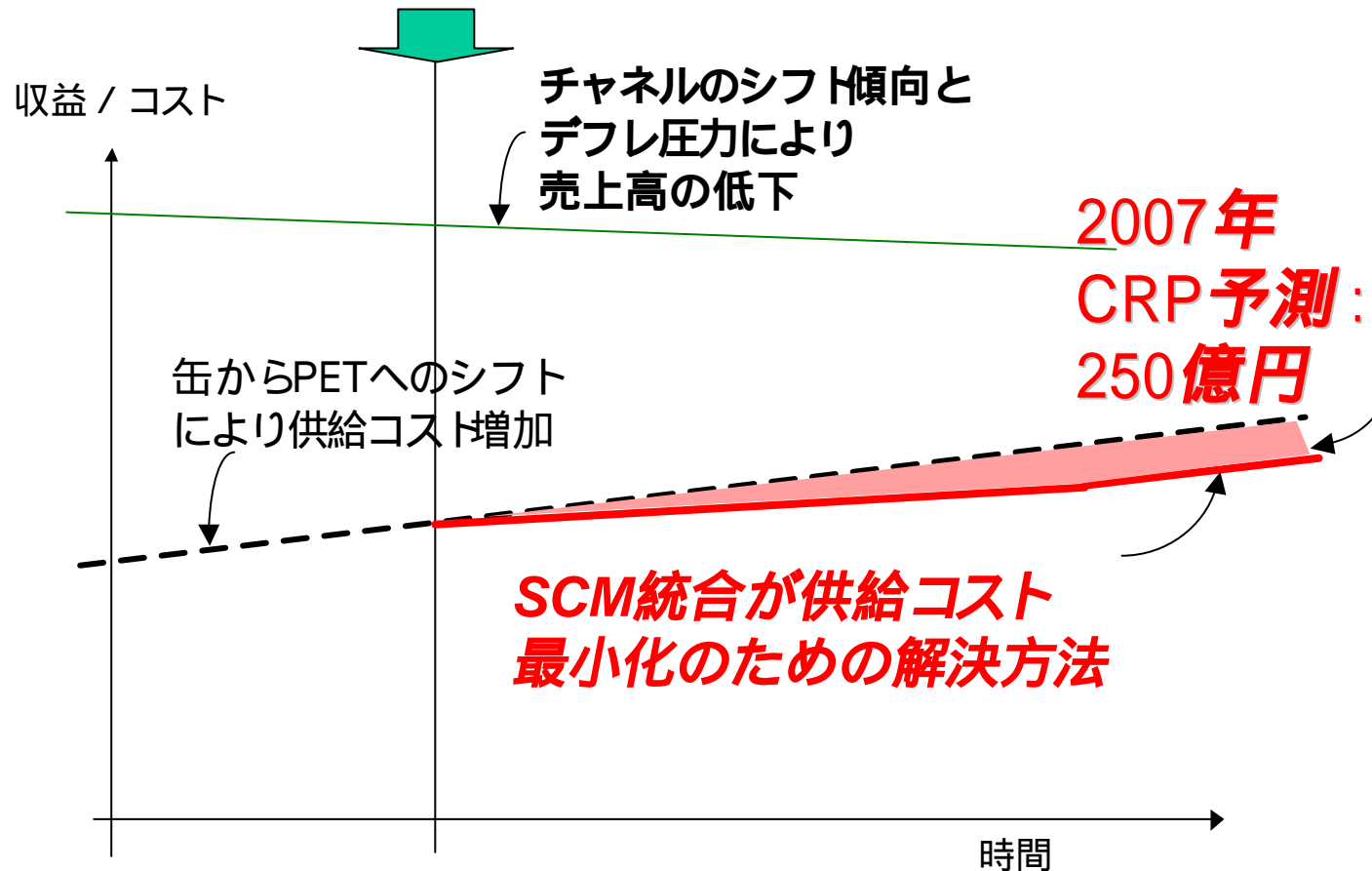
持続的なシステムの競争力の構築を長期的な目標



**コカ・コーラ
システムの
長期的な競争力**

(2) PPLにおける供給コストの削減

全国SCM稼働開始



PPL = Procurement Products Logistics = 調達 / 製造 / 物流
 CRP = Cost Reduction Profit

(3)CCNBCのビジョン

調達

製造

物流

- ・革新
- ・スピード

- ・コスト低減
- ・品質の一層の向上
- ・サービスの強化

コカ・コーラグループの
長期的競争優位の確立

(4)CCNBCの基本戦略

全国規模で統合された
サプライチェーンマネジメント(SCM)の実践

- ・ 需給計画、調達、製造、物流

供給ネットワーク(製造・物流拠点)の全体最適化

共通の業務プロセスに基づいた
統合された情報システムの構築

(5) ロードマップ



(6) ビジネスモデルの変更

	移行期		予定
	2003/10 ~ 2003/12	2004/1 ~ 2004/12	2005/1 ~
CCNBCの取扱い	旧トール製品	→	全製品
トール製品	フランチャイズ化	→	
ライン資産	CCTPCよりCCNBC がリース	→	ポトラー社側で購 入
棚卸資産	CCTPCよりCCNBC が購入し、所有	→	ポトラー社のFC製 品をCCNBCが購 入
原液価格の改定 ・炭酸 / スポーツ ・ジョージア ・茶飲料	・値上げ ・変更なし ・値下げ	→ → →	
受託加工手数料 ・現行トール製品の受託	・変更なし	・ベンチマーク化さ れた手数料単価	→

(7)CCNBCのもたらす効果


コカ・コーラシステムのグローバルな規模を活用した
集中購買の拡大

サプライチェーンの全国最適化
- サプライヤーから顧客を包括する

製造 物流拠点の最適化

原材料や商品在庫の削減

外注先の一層の効率化



2007年までに
年間250億円
以上のコスト
削減

資料集

1.財務諸表



(1)損益計算書 (連結 第3四半期)

(単位 百万円、%)

	1～9月				第3四半期 (7～9月)			
	2002年		2003年		2002年		2003年	
	実績	構成比	実績	構成比	実績	構成比	実績	構成比
売上高	188,893	100.0	180,716	100.0	71,682	100.0	67,599	100.0
売上原価	103,603	54.8	99,403	55.0	39,917	55.7	37,093	54.9
売上総利益	85,290	45.2	81,312	45.0	31,764	44.3	30,505	45.1
販売費及び一般管理費	71,372	37.8	66,383	36.7	24,462	34.1	23,235	34.4
営業利益	13,917	7.4	14,929	8.3	7,302	10.2	7,270	10.8
営業外収益	936	0.5	833	0.5	232	0.3	233	0.3
営業外費用	764	0.4	599	0.3	210	0.3	187	0.3
経常利益	14,089	7.5	15,164	8.4	7,324	10.2	7,316	10.8
特別利益	267	0.1	231	0.1	13	0.0	0	0.0
特別損失	1,478	0.8	940	0.5	71	0.1	119	0.2
税金等調整前当期純利益	12,877	6.8	14,455	8.0	7,266	10.1	7,197	10.6
法人税等	5,650	3.0	6,233	3.4	3,185	4.4	3,048	4.5
少数株主利益	1	0.0	62	0.0	0	0.0	17	0.0
当期純利益	7,225	3.8	8,283	4.6	4,080	5.7	4,131	6.1

参考値

(2) 損益計算書 (連結 通期)

(単位 百万円、%)

	2001年期末		2002年期末		2003年期末	
	実績	構成比	実績	構成比	予想	構成比
売上高	226,111	100.0	247,737	100.0	240,200	100.0
売上原価	122,504	54.2	135,989	54.9	132,000	55.0
売上総利益	103,607	45.8	111,747	45.1	108,200	45.0
販売費及び一般管理費	86,973	38.5	95,043	38.4	89,200	37.1
営業利益	16,634	7.4	16,704	6.7	19,000	7.9
営業外収益	1,342	0.6	1,280	0.5	1,000	0.4
営業外費用	1,954	0.9	979	0.4	700	0.3
経常利益	16,021	7.1	17,005	6.9	19,300	8.0
特別利益	10,351	4.6	4,419	1.8	300	0.1
特別損失	24,234	10.7	9,006	3.6	1,200	0.5
税金等調整前当期純利益	2,138	0.9	12,418	5.0	18,400	7.7
法人税等	1,420	0.6	5,330	2.2	8,100	3.4
少数株主利益	702	0.3	1	0.0		0.0
当期純利益	1,420	0.6	7,086	2.9	10,300	4.3

(3)貸借対照表

(単位:百万円)

	2002年 12月期	2003年 第3四半期
流動資産	70,142	61,346
現金及び預金	19,182	13,504
受取手形及び売掛金	11,664	13,031
有価証券	16,484	9,449
たな卸資産	12,361	12,152
その他	10,566	13,330
貸倒引当金	117	122
固定資産	133,928	142,978
有形固定資産	89,367	88,937
建物及び構築物	20,187	18,981
機械装置及び運搬具	15,774	14,864
販売機器	17,487	19,509
土地	34,637	34,460
その他	1,280	1,121
無形固定資産	3,817	3,317
連結調整勘定	250	179
その他	3,566	3,138
投資その他の資産	40,743	50,723
投資有価証券	31,940	36,631
前払年金費用	-	10,643
その他	8,913	3,710
貸倒引当金	110	260
資産合計	204,070	204,325

(単位:百万円)

	2002年 12月期	2003年 第3四半期
流動負債	27,366	26,687
支払手形および買掛金	7,787	10,758
1年以内に償還期限の到来する転換社債	2154	-
短期借入金	180	-
1年以内に返済する長期借入金	334	203
未払法人税等	902	1,885
未払金	6,153	6,018
設備支払手形	1,485	175
その他	8,369	7,645
固定負債	7,055	8,412
退職給付引当金	3,683	3,331
役員退職引当金	372	308
その他	2,998	4,772
負債合計	34,421	35,100
少数株主持分	4,990	4,905
資本金	15,231	15,231
資本剰余金	35,399	35,399
利益剰余金	115,771	121,275
その他有価証券評価差額	341	367
自己株式	2,086	7,956
資本合計	164,658	164,319
負債、少数株主持分及び資本合計	204,070	204,325

2.販売数量の推移



(1)ブランド別販売数量

(単位 千ケース、%)

		1~9月			第3四半期(7~9月)		
		2002年	2003年	'03/'02	2002年	2003年	'03/'02
炭酸	コカ・コーラ	6,204	5,661	8.8	2,420	2,285	5.6
	バニラ コカ・コーラ		98			55	
	ダイ エットコカ・コーラ	1,027	1,042	1.5	402	418	4.0
	ファンタ	3,463	3,174	8.3	1,634	1,310	19.8
	スプライト	603	405	32.8	259	165	36.3
	リアルゴールド	865	936	8.2	350	380	8.6
	カナダドライ	324	697	115.1	126	278	120.6
	その他	41	36	12.2	15	13	13.3
	計	12,527	12,048	3.8	5,205	4,904	5.8
非炭酸	ジョージア	19,998	19,434	2.8	6,715	6,304	6.1
	アクエリアス	6,002	5,253	12.5	2,801	2,367	15.5
	爽健美茶	5,425	5,123	5.6	2,451	2,251	8.2
	中国茶(煌/茶宝)	1,776	1,070	39.8	731	458	37.3
	日本茶(なごみ/まる茶)	2,797	3,280	17.3	1,113	1,426	28.1
	紅茶花伝	1,462	1,416	3.1	429	401	6.5
	ラブボディ	362	330	8.8	229	152	33.6
	Qoo、HI-C他	1,943	1,884	3.0	693	737	6.3
	森の水だより	1,520	1,513	0.5	735	722	1.8
	凹		941			419	
	その他	1,727	971	43.8	649	355	45.3
計	43,012	41,215	4.2	16,546	15,592	5.8	
その他/食品		12,504	11,808	5.6	4,854	4,360	10.2
合計		68,043	65,072	4.4	26,605	24,856	6.6

他ボトルー販売を除く

(2)パッケージ別販売数量

(単位 千ケース、%)

		1～9月			第3四半期(7～9月)		
		2002年	2003年	'03/'02	2002年	2003年	'03/'02
ボ ト ル	リターナブル	456	438	3.9	174	165	5.2
	ワンウェイ	1,086	427	60.7	386	126	67.4
	計	1543	865	43.9	561	291	48.1
P E T	～ 350 m l	1,236	2,468	99.7	551	989	79.5
	～ 500 m l	9,032	8,299	8.1	3,885	3,578	7.9
	～ 1,000 m l	330	320	3.0	183	168	8.2
	～ 1,500 m l	3,429	3,181	7.2	1,344	1,173	12.7
	～ 2,000 m l	6,974	6,786	2.7	3,175	3,120	1.7
	計	21,001	21,054	0.3	9,137	9,029	1.2
缶	～ 200 m l	15,942	16,799	5.4	5,202	5,617	8.0
	～ 250 m l	2,271	1,904	16.2	731	702	4.0
	～ 280 m l	6,777	5,436	19.8	2,662	1,958	26.4
	～ 350 m l	5,232	2,395	54.2	1,948	741	62.0
	～ 500 m l	1,267	1,376	8.6	511	537	5.1
	計	31,489	27,909	11.4	11,053	9,555	13.6
ボトル缶		1,283	3,235	152.1	878	1,515	72.6
その他/食品		12,727	12,010	5.6	4,977	4,467	10.2
合計		68,043	65,072	4.4	26,605	24,856	6.6

他ボトラー販売を除く

(3) ビジネスユニット別販売数量

(単位 千ケース、%)

	1～9月			第3四半期(7～9月)		
	2002年	2003年	'03/ '02	2002年	2003年	'03/ '02
ベンディング	26,254	24,929	5.0	10,144	9,243	8.9
チェーンストア	13,044	12,886	1.2	5,601	5,451	2.7
コンビ/リテール	20,073	18,989	5.4	7,400	6,958	6.0
コンビ	7,134	7,153	0.3	2,590	2,508	3.2
リテール	12,939	11,835	8.5	4,810	4,450	7.5
フードサービス	6,972	6,647	4.7	2,785	2,590	7.0
代理店	1,323	1,304	1.4	518	499	3.7
その他	377	317	15.9	157	115	26.8
合 計	68,043	65,072	4.4	26,605	24,856	6.6

他ボトラー販売を除く

(4)新製・商品の販売状況 (含むリニューアル)

販売状況

(単位 千ケース)

	2002年 1～9月	2003年 1～9月
品目数	86	127
販売数量	14,560	15,004

	2002年 第3四半期	2003年 第3四半期
品目数	32	15
販売数量	1,201	552

2003年 主な新製・商品

1～9月

(単位 千ケース)

	製・商品名	発売月	販売数量
1	ジョージア ヨーロピアンブレンド 190g缶	1月	2,936
2	まる茶120 500mlPET	2月	1,048
3	煌 烏龍茶 2,000mlPET	3月	685
4	まる茶120 340ml缶	2月	626
5	ジョージア カフェレーチェ 280g缶	4月	599
6	ジョージア エスプレッソマイルド 190g缶	1月	490
7	まる茶120 2,000mlPET	2月	488
8	ジョージア モーニングコーヒー 190g缶	3月	485
9	まる茶120 280mlPET	2月	369
10	ジョージア カフェレーチェ 280mlPET	4月	323

第3四半期 (7～9月)

(単位 千ケース)

	製・商品名	発売月	販売数量
1	ジョージア ロイヤルブレンド 180g缶	9月	245
2	タミ 500mlPET	8月	57
3	タミ 2,000mlPET	9月	46
4	タミ 300mlボトル缶	8月	37
5	Qoo洋なし 500mlPET	9月	36
6	Qoo洋なし 1,500mlPET	9月	36
7	ファンタ マスカット 500mlPET	9月	35
8	ファンタ マスカット 1500mlPET	9月	31
9	七福膳 500mlPET	9月	14
10	ファンタ マスカット 160ml缶	9月	8

3.自動販売機の設置状況



(1)設置台数

(単位 台)

		CCWJ		中国地区		九州地区	
		2003年 中間期	2003年 9月末	2003年 中間期	2003年 9月末	2003年 中間期	2003年 9月末
資産 機	レギュラー(缶)	37,146	35,826	18,862	18,162	18,284	17,664
	フルサービス(缶)	85,336	87,427	34,126	35,121	51,210	52,306
	カップマシン	7,713	7,609	5,654	5,589	2,059	2,020
	小計	130,195	130,862	58,642	58,872	71,553	71,990
売却機(缶)		4,918	4,498	2,323	2,136	2,595	2,362
合計		135,113	135,360	60,965	61,008	74,148	74,352

(2)プレダトリー

(単位 台)

		CCW J		中国地区		九州地区	
		2003年 中間期	2003年 9月末	2003年 中間期	2003年 9月末	2003年 中間期	2003年 9月末
プレダトリー		1,514	2,861	379	624	1,135	2,237

(3)シェア

(単位 %)

		CCW J		中国地区		九州地区	
		2002年	2003年	2002年	2003年	2002年	2003年
シェア		52.9	52.6	47.1	46.9	59.7	59.2

(出典 :ニールセン オープンマーケット自販機サーベイ)

(調査時期 :毎年6月)

4.マーケットシェア



(1)メーカー別シェア (1～9月)

(単位 %)

	CCWJ		中国地区		九州地区	
	2002年	2003年	2002年	2003年	2002年	2003年
CCWJ	32.3	30.2	30.9	28.7	33.8	31.9
競合計	67.7	69.8	69.1	71.3	66.2	68.1
サントリー/ペプシ	11.9	11.8	11.5	11.7	12.4	11.9
キリン	7.9	9.2	7.8	9.3	8.0	9.1
アサヒ	4.1	4.2	4.1	4.1	4.2	4.4
サッポロ	0.7	0.7	0.6	0.6	0.7	0.8
大塚	4.8	4.8	5.0	4.9	4.6	4.7
伊藤園	4.4	4.7	4.0	4.4	4.9	5.1
ダイドー	0.7	0.7	1.0	1.0	0.5	0.4
JT	1.1	1.0	1.1	1.1	1.1	0.9
UCC	0.9	1.0	1.3	1.5	0.4	0.6
カルピス	4.3	4.4	4.4	4.4	4.2	4.4
その他	26.9	27.3	28.3	28.3	25.2	25.8

(出典：インテージストアオーディット)

(2)カテゴリー別シェア (1～9月)

(単位 %)

	CCW J		中国地区		九州地区	
	2002年	2003年	2002年	2003年	2002年	2003年
合計	32.3	30.2	30.9	28.7	33.8	31.9
炭酸	57.8	53.6	56.8	53.4	58.8	53.9
コーラ炭酸	81.9	77.3	80.0	76.3	83.7	78.2
透明炭酸	15.6	8.3	15.0	6.5	16.3	10.3
フレーバー炭酸	56.2	56.3	57.5	57.4	54.8	55.0
果汁	16.4	11.9	18.0	13.2	14.5	10.4
コーヒー	32.0	30.9	26.0	24.9	39.1	38.1
缶コーヒー	69.6	68.1	60.9	58.6	78.4	77.7
ティー	31.2	29.8	31.1	29.7	31.3	29.8
中国茶	22.2	15.1	21.0	15.3	23.2	14.9
紅茶	16.8	17.1	16.5	15.5	17.2	19.5
日本茶	14.2	16.5	13.5	15.4	14.7	17.4
ブレンド茶	80.5	77.3	78.3	75.6	82.8	79.2
スポーツ	56.3	53.2	57.0	53.9	55.3	52.1
フィットネス	2.3	10.1	2.0	10.1	2.7	10.1
乳類	5.0	9.7	3.8	8.8	6.6	11.0
ミネラルウォーター	25.4	24.3	16.2	12.2	31.6	33.2

(出典：インテージストアオーディット)

(3)業種別シェア (1～9月)

(単位 %)

	CCW J		中国地区		九州地区	
	2002年	2003年	2002年	2003年	2002年	2003年
合計	32.3	30.2	30.9	28.7	33.8	31.9
スーパー	30.5	27.8	28.5	26.0	32.9	30.2
CVS	24.3	24.3	23.9	25.0	24.6	23.6
酒店	49.6	47.9	45.1	42.9	55.4	54.2
食料品店	48.9	47.5	52.0	46.1	46.8	48.5
ドラッグストア	11.2	16.7	9.0	10.6	17.7	29.8

(出典：インテージストアオーディット)

(参考) 月別マーケットシェアと対前年増減

(単位 %、ポイント)

		H14.10月	11月	12月	H15.1月	2月	3月	4月	5月	6月	7月	8月	9月
CCWJ	シェア	32.6	33.8	34.5	34.1	32.2	32.9	30.7	30.5	28.5	27.8	29.1	29.2
	対前年増減	-	-	-	+0.2	0.5	0.7	1.9	1.5	4.2	2.9	2.6	3.3
中国地区	シェア	30.5	32.0	33.6	32.5	30.4	31.2	29.0	28.5	26.5	26.8	28.1	27.7
	対前年増減	-	-	-	0.3	1.7	1.6	2.1	2.0	5.3	2.5	1.8	2.5
九州地区	シェア	34.7	35.7	35.5	35.8	34.2	34.7	32.6	32.6	30.8	28.9	30.1	30.8
	対前年増減	-	-	-	+0.9	+0.8	+0.3	1.5	0.8	3.0	3.3	3.6	4.0
サントリー	シェア	10.9	11.2	12.3	11.6	11.6	11.5	12.1	12.1	12.0	11.5	12.0	11.9
	対前年増減	-	-	-	0.7	0.5	0.5	0.8	0.6	+0.8	0.5	+0.3	+0.8
キリン	シェア	8.6	8.2	7.9	8.2	8.3	9.5	9.9	9.6	9.3	9.5	9.1	8.9
	対前年増減	-	-	-	+0.9	+1.3	+1.4	+1.8	+1.9	+1.3	+1.6	+1.1	+0.8
アサヒ	シェア	3.7	3.5	3.6	3.9	4.7	4.8	4.5	4.1	3.9	4.3	4.0	4.1
	対前年増減	-	-	-	0.2	+0.5	+0.3	0.1	0.3	0.4	+0.0	+0.2	+0.6
大塚	シェア	4.2	4.4	4.9	5.7	5.2	4.7	4.2	4.4	4.6	4.5	5.1	5.2
	対前年増減	-	-	-	+0.6	+0.1	0.0	0.2	0.3	+0.2	0.5	+0.1	+0.7
伊藤園	シェア	5.0	4.8	4.2	4.5	4.4	4.0	4.1	4.5	5.1	5.1	5.1	5.0
	対前年増減	-	-	-	0.3	0.3	0.1	+0.1	+0.1	+1.0	+0.5	+0.6	+0.3

(出典：インテージストアオーディット)

5. 設備投資、減価償却、キャッシュフロー



(1) 設備投資、減価償却 (連結)

(単位 百万円)

		2002年	2003年	
			1～9月	通期見込
設 備 投 資 額	土地	1,655	92	762
	建物・構築物	2,848	329	2,448
	機械及び装置	5,281	923	1,802
	販売機器	8,962	8,273	9,680
	その他	2,278	1,584	2,487
	計	21,027	11,204	17,183
減価償却費		15,395	11,295	15,511

(単位 百万円)

(2) キャッシュフロー (連結)

	営業活動による キャッシュフロー	投資活動による キャッシュフロー	財務活動による キャッシュフロー	現金および現金同等物 期末残高
2002年	20,885	17,615	5,566	35,406
2003年 1～9月	13,382	15,177	11,103	22,507

主な内容

・営業活動	194億円
・移籍一時金	43億円
・法人税等	17億円

6.三笠CCBCの状況



業績 (単体)

(単位 百万円、%)

	2002年 1~9月	2003年第3四半期(1~9月)					
		計 画	実 績	計画対比		前年対比	
				増減	増減率	増減	増減率
売 上 高	23,819	23,695	22,572	1,123	4.7	1,247	5.2
営 業 利 益	123	16	369	385	-	492	400.0
経 常 利 益	112	18	348	366	-	460	410.7
当 期 純 利 益	8	30	245	215	716.7	237	2962.5

< 販売実績 >

(単位 千ケース、%)

エ リ ア 内	12,148	12,078	11,566	512	4.2	582	4.8
---------	--------	--------	--------	-----	-----	-----	-----

参考値

この資料に掲載しております当社の計画および業績の見通し、戦略などは、発表日時点において把握できる情報から得られた当社の経営者の判断に基づいています。あくまでも将来の予測であり、下記に掲げております様々なリスクや不確定要素により、実際の業績と大きく異なる可能性がございますことを、予めご承知おきくださいますようお願い申し上げます。

- ・市場における価格競争の激化
- ・事業環境をとりまく経済動向の変動
- ・資本市場における相場の大幅な変動
- ・上記以外の様々な不確定要素